

Indholdsfortegnelse

| | Side |
|---|------|
| Hovedtal og nøgletal | 4 |
| Beregning af nøgletal | 5 |
| Bestyrelse og direktion | 6 |
| Ledelsens beretning for regnskabsåret 2001 | 7 |
| Ledelsens regnskabspåtegning og underskrifter | 10 |
| Revisionspåtegning | 11 |
| Anvendt regnskabspraksis | 12 |
| Resultatopgørelse | 15 |
| Balance | 16 |
| Pengestrømsopgørelse | 18 |
| Noter | 19 |
| Markedet | 25 |
| Miljøopgørelse | 26 |
| Social opgørelse/beretning | 27 |

Beregning af nøgletal

| | |
|--|---|
| Overskudsgrad | $\frac{\text{Resultat før renter m.v.} \times 100}{\text{Nettoomsætning}}$ |
| Likviditetsgrad | $\frac{\text{Omsætningsaktiver} \times 100}{\text{Kortfristet gæld}}$ |
| Egenkapitalandel | $\frac{\text{Egenkapital, ultimo} \times 100}{\text{Passiver i alt, ultimo}}$ |
| Resultat til analyseformål | Ordinært resultat med fradrag af skat af ordinært resultat |
| Egenkapitalforrentning | $\frac{\text{Resultat til analyseformål} \times 100}{\text{Gennemsnitlig egenkapital}}$ |
| Earnings Per Share (EPS) (Resultat pr. aktie) | $\frac{\text{Resultat til analyseformål}}{\text{Gennemsnitligt antal aktier}}$ |
| Indre værdi, ultimo | $\frac{\text{Egenkapital, ultimo}}{\text{Antal aktier, ultimo}}$ |
| Børskurs, ultimo | Kurs på noterede aktier, ultimo |
| Udbytte pr. aktie | $\frac{\text{Udbytteprocent} \times \text{aktiens pålydende}}{100}$ |
| Kurs/Indre værdi (KI) | $\frac{\text{Børskurs}}{\text{Indre værdi, ultimo}}$ |

Nøgletal er udarbejdet i overensstemmelse med Den Danske Finansanalytikerforenings vejledning i nøgletalsberegning.

Bestyrelse og direktion

Bestyrelse:

| | |
|---|--|
| | Ledelseshverv: |
| Direktør Christian Buhl, <i>Formand</i> | EHP-Toftlund A/S, <i>Bestyrelsesmedlem</i> GPV Industri A/S, <i>Bestyrelsesmedlem</i> IKI Invest A/S, <i>Bestyrelsesmedlem</i> L.M. Ericsson A/S, <i>Bestyrelsesmedlem</i> Labotek A/S, <i>Bestyrelsesmedlem</i> Rambøll, Hannemann og Højlund A/S, <i>Bestyrelsesmedlem</i> Topsil International A/S, <i>Formand for bestyrelsen</i> |
| Direktør Erik Hansen, <i>Næstformand</i> | Brundtlandbanen Toftlund Invest A/S, <i>Formand for bestyrelsen</i> Brundtlandbanen Toftlund Drift A/S, <i>Formand for bestyrelsen</i> Brundtlandbanen Toftlund Service A/S, <i>Formand for bestyrelsen</i> EHP-Toftlund A/S, <i>Formand for bestyrelsen</i> Hansen & Meyer ApS, <i>Formand for bestyrelsen</i> Hy Sun A/S, <i>Formand for bestyrelsen</i> PlastAS ApS, <i>Formand for bestyrelsen</i> Sunsil ApS, <i>Formand for bestyrelsen</i> Topsil International A/S, <i>Næstformand for bestyrelsen</i> |
| Direktør Niels Hougaard | SAMPENSION A/S, <i>Investeringsdirektør</i> Ejendomsforeningen Danmark, <i>Bestyrelsesmedlem</i> |
| Direktør Jon Wulff Petersen | Mikroelektronik Centret, <i>Adm. direktør</i> |
| Medarbejderrepræsentanter: | |
| Teamleder Maibrit Thomsen | |
| Operatør Hans Jepsen | |

Direktion:

| | |
|---------------------------------------|---|
| Adm. direktør David Packness Meyer | Cerama A/S, <i>Bestyrelsesmedlem</i> Danish Sound Technology A/S, <i>Bestyrelsesmedlem</i> Metallic A/S, <i>Bestyrelsesmedlem</i> Topsil International A/S, <i>Bestyrelsesmedlem & Adm. direktør</i> |
|---------------------------------------|---|

Revision:

Deloitte & Touche
v/Statsautoriseret Revisor
Anders O. Gjelstrup

KPMG. C. Jespersen
v/Statsautoriseret Revisor
J.P. Bærentsen

Ledelsens beretning for regnskabsåret 2001

Selskabets nettoomsætning i 2001 blev 132 mio. kr., hvilket er ca. 36% højere end i 2000, hvor omsætningen blev 97 mio. kr. Stigningen, der er opnået på trods af en generel afmatning i siliciumindustrien, skyldes den positive udvikling i siliciummarkedet i starten af 2001, sammenholdt med at selskabet har vundet markedsandele.

Salget af CZ-produkter, der er agenturprodukter, har udviklet sig positivt i forhold til 2000, men væsentligt under forventningerne. Endvidere er kundeporteføljen vokset som følge af fortsat fokus på service og kvalitet.

Årets resultat af primær drift blev et overskud på 1,3 mio. kr. mod et underskud i 2000 på 14,6 mio. kr.

Årets resultat efter skat blev et underskud på 4,8 mio. kr. mod et underskud på 37,8 mio. kr. i 2000, hvilket er i overensstemmelse med de forventninger for året, der blev udsendt i fondsårsmeddelelsen af 9. november 2001.

Bestyrelse og direktion finder årsresultatet utilfredsstillende, begrundet i den negative udvikling i 4. kvartal 2001.

Selskabets resultat er påvirket af en positiv omsætningsudvikling på et vigende marked, generelle produktivetsforbedrende projekter, samt helårseffekten af de effektivetsforbedringer, der blev gennemført i forbindelse med den finansielle og organisatoriske rekonstruktion af selskabet i midten af år 2000.

Selskabet har i 2001 fokuseret på udvikling og produktmodning af solcellematerialer, der har resulteret i en ordre fra en førende solcelleproducent i USA, ligesom test af solcellemateriale er gennemført i samarbejde med en større europæisk solcelleproducent. Selskabet har som medlem af et konsortium fået bevilliget EU-midler til forskning og udvikling af materialer til solceller. Projektets mål er at udvikle en monokrystallinsk solcelle med en udnyttelse af solenergien på minimum 20%, til en fremstillingspris der er 30% lavere end nuværende omkostninger. Her er FZ-silicium et konkurrencedygtigt materiale.

Der blev i 2001 indført incitamentsaflønning for direktion og ledende medarbejdere. Incitamentsaflønningen er baseret på en bonusordning, hvor der måles på resultat før skat. Ordningen vil blive videreført i 2002.

Der er i 2002 påbegyndt medarbejdersamtaler med alle medarbejdere, der afdækker kompetencer, samarbejdsrelationer og uddannelsesbehov i relation til selskabets mål. Endvidere er der gennemført uddannelse indenfor teambuilding, kommunikation og førstehjælp.

Varelagre

Det samlede varelager udgjorde 56,1 mio. kr. ultimo 2001, hvilket er ca. 6 mio. kr. højere end i 2000. Som konsekvens af stigningen har selskabet ændret det regnskabsmæssige skøn for nedskrivning på lageret af færdigbearbejdede skiver, hvor mindre hurtigt omsættelige skiver nedskrives over en femårig periode med hhv. 0 – 25 – 50 – 75 og 100 %. Konsekvensen af det ændrede skøn påvirker resultatet negativt med ca. 2 mio. kr. i 2001.

Fremtiden

Markedet

Verdensmarkedet for kerneområdet FZ-silicium har sammen med CZ-silicium været påvirket af den økonomiske afmatning i det meste af 2001. Starten på 2002 har været positiv på det amerikanske marked og i Fjernøsten, hvorimod stigningen endnu ikke er slået igennem i Europa. Det samlede marked for FZ- og CZ-silicium forventes at stige i 2002 i forhold til 2001. Ifølge brancheorganisationen SEMI forventes markedet for silicium at stige med ca. 10%.

Resultaterne af udvikling og produktmodning af solcellematerialer forventes at påvirke omsætning og resultat positivt fra 2. kvartal 2002. Solcellemarkedet, der i 2001 repræsenterede en værdi af 2,0 mia. kr., forventes at få en årlig vækst på 20–30%.

Likviditet

Selskabets likviditet har været stram i 2. halvår 2001, hvilket kan tilskrives den generelle afmatning med lavere omsætning end oprindeligt forventet, sammenholdt med et øget investeringsniveau primært for at kunne imødekomme et stigende behov for materialer til solceller.

Selskabet har den 27. marts fået stillet kreditfaciliteter til rådighed, der dækker selskabets behov på kort sigt. I de kommende måneder søges opnået en mere varig løsning på likviditetssituationen gennem forhandlinger med kreditinstitutter og potentielle investorer samt et forventet stigende salg.

Retablering af selskabets aktiekapital

Bestyrelsen forventer, at aktiekapitalen vil kunne retableres via positiv indtjening i perioden 2002–2004 i henhold til lagte handlingsplaner og budgetter for selskabet. Vurderingen er foretaget ud fra en forudsætning om udvidelse af nuværende likviditetsressourcer (jf. ovenfor).

Forventninger

Markedet for FZ- og CZ silicium forventes at stige i forhold til 2001, hvor effekten for Topsil forventes i 2. halvår 2002. Sammenholdt med at leverancer af materialer til solceller forventes påbegyndt i 2. kvartal 2002, forventes en omsætning for hele året i niveauet 135 mio. kr., hvilket er uændret sammenholdt med 2001.

Resultatet for 1. kvartal forventes at blive et negativt resultat før skat på omkring 5 mio. kr. For hele året 2002 regnes med et positivt resultat før skat i området 5-7 mio. kr. Selskabets ordrebeholdning udgjorde primo marts 2002 ca. 33 mio. kr. mod 71 mio. kr. primo marts 2001.

Oversigt over fondsbørsmeddelelser i 2001

| Nr. | Dato | Emne |
|-------|----------|---|
| 01/01 | 21.02.01 | Varsel vedr. dato for offentliggørelse af årsregnskab |
| 02/01 | 21.03.01 | Årsregnskabsmeddelelse for 2000 |
| 03/01 | 16.05.01 | Regnskabsmeddelelse for første kvartal 2001 |
| 04/01 | 16.05.01 | Resumé af ordinær generalforsamling 16. maj 2001 |
| 05/01 | 21.08.01 | Regnskabsmeddelelse for første halvår 2001 |
| 06/01 | 11.10.01 | Nedjustering af forventninger til året 2001 |
| 07/01 | 09.11.01 | Regnskabsmeddelelse for tredje kvartal 2001 |

Finanskalender 2002

| | |
|----------|---|
| 15.05.02 | Kvartalsmeddelelse, første kvartal 2002 |
| 15.05.02 | Generalforsamling |
| 20.08.02 | Halvårsmeddelelse 2002 |
| 13.11.02 | Kvartalsmeddelelse, tredje kvartal 2002 |

Bestyrelsens og direktionens beholdning af Topsil-aktier og -warrants

| | |
|----------------------|---|
| Christian Buhl | 11.500 stk. aktier á nom. DKK 1,00 25.000 stk. konvertible obligationer á nom. DKK 1,00 25.000 stk. warrants á nom. DKK 1,00 |
| Erik Hansen | Erik Hansen har oplyst, at Hansen & Meyer ApS, hvor Erik Hansen har en kontrollerende indflydelse, ejer 150.000 stk. aktier á nom. DKK 1,00 |
| Jon Wulff Petersen | 37.200 stk. konvertible obligationer á nom. DKK 1,00 37.200 stk. warrants á nom. DKK 1,00 |
| David Packness Meyer | 12.190 stk. aktier á nom. DKK 1,00 13.000 stk. konvertible obligationer á nom. DKK 1,00 13.000 stk. warrants á nom. DKK 1,00 |

Generalforsamling

Der afholdes generalforsamling onsdag den 15. maj 2002 kl. 11.00 på selskabets adresse.

Ejerforhold

Følgende har meddelt at besidde mere end 5% af aktiekapitalen eller stemmerettighederne i Topsil Semiconductor Materials A/S:

EHP-Toftlund A/S, Toftlund
Lønmodtagernes Dyrtidsfond, København
Spar Nord Bankaktieselskab A/S, Aalborg
Nordea Companies Denmark A/S, København

Ledelsens regnskabspåtegning og underskrifter

Selskabets påtegning

Bestyrelse og direktion har dags dato behandlet og vedtaget årsregnskabet og årsberetningen.

Årsregnskabet er aflagt efter gældende regnskabsbestemmelser. Vi anser den valgte regnskabspraksis for hensigtsmæssig, således at årsregnskabet giver et retvisende billede.

Årsregnskabet indstilles til generalforsamlingens godkendelse.

Frederikssund, den 27. marts 2002

Direktion:

David P. Meyer
Adm. Direktør

Bestyrelse:

Christian Buhl
Formand

Erik Hansen
Næstformand

Niels Hougaard

Jon Wulff Petersen

Maibrit Thomsen
(medarbejdervalgte repræsentanter)

Hans Jepsen

Revisionspåtegning

Vi har revideret det af ledelsen aflagte årsregnskab for 2001 for Topsil Semiconductor Materials A/S.

Den udførte revision

Vi har i overensstemmelse med almindeligt anerkendte danske revisionsprincipper tilrettelagt og udført revisionen med henblik på at opnå en begrundet overbevisning om, at årsregnskabet er uden væsentlige fejl eller mangler. Under revisionen har vi ud fra en vurdering af væsentlighed og risiko efterprøvet grundlaget og dokumentationen for de i årsregnskabet anførte beløb og øvrige oplysninger. Vi har herunder taget stilling til den af ledelsen valgte regnskabspraksis og de udøvede regnskabsmæssige skøn samt vurderet, om årsregnskabets informationer som helhed er fyldestgørende.

Forbehold

Regnskabet er aflagt under forudsætning af fortsat drift. Som det fremgår af årsberetningen, er selskabets likviditet særdeles stram og der foreligger ikke tilsagn fra selskabets nuværende finansieringskilder om at fortsætte og forny engagementerne i det kommende år. Af årsberetningen fremgår det endvidere, at en positiv indtjening i det kommende år forudsætter en udvidelse af de finansielle likvide ressourcer. Det er usikkert, om de igangværende forhandlinger med de finansielle kreditorer og potentielle investorer vil resultere i den nødvendige tilførsel af yderligere likviditet og kapital til sikring af selskabets overlevelse og fortsatte drift. Der er følgelig væsentlig usikkerhed om, hvorvidt selskabet har de nødvendige finansielle ressourcer til at gennemføre de budgetterede aktiviteter for år 2002.

På den baggrund tager vi forbehold for, at regnskabet er aflagt under forudsætning af fortsat drift, og vi skal i tilknytning hertil særskilt fremhæve den usikkerhed, der knytter sig til skatteaktivet på 14 mio. kr.

Konklusion

Det er vor opfattelse, at årsregnskabet som følge af forbeholdet om fortsat drift, ikke er aflagt i overensstemmelse med den danske lovgivnings krav til regnskabsaflæggelsen, og at det på grund af forbeholdet om fortsat drift ikke giver et retvisende billede af selskabets aktiver og passiver, økonomiske stilling samt resultat.

København, den 27. marts 2002

DELOITTE & TOUCHE
Statsautoriseret Revisionsaktieselskab

KPMG C. Jespersen

Anders O. Gjelstrup
statsautoriseret revisor

J. P. Bærentsen
statsautoriseret revisor

Anvendt regnskabspraksis

Årsregnskabet for Topsisil Semiconductor Materials A/S for 2001 er udarbejdet i henhold til årsregnskabsloven, danske regnskabsvejledninger samt de af Københavns Fondsbørs fastlagte retningslinjer for børsnoterede selskaber, bortset fra at der ikke indregnes indirekte produktionsomkostninger i lagerets værdi.

Regnskabspraksis er ændret for indregning af leverancer og tilbagekøb fra outsourcing-partnere med virkning fra 2001. Sammenligningstal for 2000 er ligeledes opgjort efter den nye regnskabspraksis.

Regnskabet

Regnskabet omfatter Topsisil Semiconductor Materials A/S.

Topsisil Semiconductor Materials A/S ejer pr. 31.12.2001 datterselskaberne Topsisil Inc. og Topsisil International A/S, der begge er uden driftsaktiviteter. Der er derfor ikke udarbejdet koncernregnskab.

Resultatopgørelsen

Alle væsentlige indtægter og omkostninger periodiseres, således at de omfatter regnskabsåret.

Nettoomsætning

Nettoomsætningen omfatter salg af varer, der medtages i resultatopgørelsen i det år, hvor fakturering og levering finder sted.

Resultat i datterselskaber

I resultatopgørelsen medtages resultat i datterselskaber i forhold til ejerandel ved anvendelse af equity-metoden.

Skat

Den forventede skat af årets skattepligtige indkomst udgiftsføres i resultatopgørelsen.

Herudover optages i balancen udskudt skat af forskellen mellem regnskabsmæssige og skattemæssige værdier. Ved opgørelse af udskudt skat er anvendt en skatteprocent på 30.

Balancen

Immaterielle anlægsaktiver

Immaterielle anlægsaktiver værdiansættes til anskaffelsespris med fradrag af akkumulerede afskrivninger. Afskrivning foretages lineært over aktivernes forventede brugstid på maksimalt 5 år.

Materielle anlægsaktiver

Grunde og bygninger værdiansættes til anskaffelsværdi med tillæg af foretagne opskrivninger og fradrag af akkumulerede afskrivninger på bygninger.

Tekniske anlæg og maskiner samt driftsmateriel og inventar værdiansættes til anskaffelses-henholdsvis kostpris med fradrag af akkumulerede afskrivninger. Maskiner, som udvikles til eget brug, og som produceres delvist af underleverandører og egne teknikere, optages ligeledes til anskaffelsværdi, hvori inkluderes direkte medgået løn til egne ingeniører og teknikere, samt medgåede egne materialer til produktionsklargøring af maskinerne.

Afskrivning foretages lineært over aktivernes forventede brugstid.

De forventede brugstider er:

| | |
|----------------------------|--------|
| Bygninger | 20 år |
| Installationer | 6 år |
| Tekniske anlæg og maskiner | 10 år |
| Driftsmateriel og inventar | 3-6 år |

Aktiver med en anskaffelses-/kostpris under den skattemæssige aktiveringsgrænse udgiftsføres i anskaffelsesåret.

Varebeholdninger

Råvarer og hjælpematerialer værdiansættes til anskaffelsespris.

Varer under fremstilling og fremstillede færdigvarer værdiansættes til kostpris bestående af råvarers og hjælpematerialers anskaffelsespris med tillæg af forarbejdningsomkostninger og andre omkostninger, der direkte kan henføres til de enkelte varer. Der indregnes ikke tillæg for indirekte produktionsomkostninger.

For varer, hvor den forventede salgspris med fradrag af eventuelle færdiggørelsesomkostninger og omkostninger til at effektuere salget (nettorealisationsværdien) er lavere end anskaffelsesprisen henholdsvis kostprisen, foretages nedskrivning til nettorealisationsværdien.

Kostpris henholdsvis anskaffelsespris beregnes på grundlag af vejede gennemsnitspriser. Der foretages nedskrivning på varer til imødegåelse af eventuel ukurans.

Mindre hurtigt omsættelige skiver nedskrives over en femårig periode med hhv. 0-25-50-75 og 100%.

Tilgodehavender

Tilgodehavender indregnes i balancen, når alle fordele og risici er overgået til køber, hvilket sædvanligvis er sammenfaldende med leveringstidspunktet.

Tilgodehavender værdiansættes i balancen til pålydende værdi med fradrag af nedskrivning til imødegåelse af forventede tab. Nedskrivninger til imødegåelse af tab opgøres på grundlag af en individuel vurdering af de enkelte tilgodehavender.

Gæld

Gæld indregnes i balancen, når alle væsentlige fordele og risici er overgået til virksomheden, hvilket sædvanligvis er sammenfaldende med leveringstidspunktet. Gæld værdiansættes i balancen til pålydende værdi.

Værdipapirer

Børsnoterede værdipapirer værdiansættes til kursværdi på balancedagen.

Valutaomregning

Transaktioner i fremmed valuta omregnes til danske kroner efter transaktionsdagens kurs.

Tilgodehavender og gæld i fremmed valuta omregnes til danske kroner efter balancedagens valutakurs eller gennemsnitlig kurs på indgåede valutaterminskontrakter. Realiserede og urealiserede valutakursavancer og -tab medtages i resultatopgørelsen under finansielle indtægter og udgifter.

For terminskontrakter indgået til dækning af kursrisici på købs- og salgstransaktioner, der afvikles i kommende år, medtages urealiserede kurstab og -gevinster ikke i resultatopgørelsen, men oplyses i en note.

Pengestrømsopgørelse

Pengestrømsopgørelsen viser selskabets pengestrømme for året samt selskabets likvider ved årets begyndelse og slutning.

Pengestrøm fra driften

Pengestrømme fra driftsaktivitet præsenteres indirekte og opgøres som årets resultat reguleret for ikke-kontante driftsposter, ændring i driftskapitalen, betalte finansielle og ekstraordinære poster samt betalte selskabsskatter.

Pengestrøm til/fra investering

Pengestrømme til/fra investeringsaktivitet omfatter betalinger i forbindelse med køb og salg af anlægsaktiver.

Pengestrøm fra finansiering

Pengestrømme fra finansieringsaktivitet omfatter betalinger til og fra aktionærer samt optagelse af og afdrag på langfristet gæld.

Likvider

Likvider omfatter likvide beholdninger og realisable værdipapirer med ubetydelig risiko for værdiændringer samt kortfristet bankgæld.

Resultatopgørelse

| Note | tkr. | 2001 | 2000 |
|------|--|----------|----------|
| 1 | Nettoomsætning | 132.102 | 97.576 |
| | Ændring i lagre af færdigvarer og varer under fremstilling | 7.139 | 350 |
| | Arbejde udført for egen regning og opført under aktiver | 2.587 | 1.635 |
| 2 | Andre driftsindtægter | 1.415 | 291 |
| | | 143.243 | 99.852 |
| | Forbrug af råvarer og hjælpematerialer | (89.014) | (46.696) |
| | Omkostninger ved produktion, salg og administration | (16.741) | (20.829) |
| 3 | Personaleomkostninger | (28.147) | (36.254) |
| 6 | Afskrivninger | (8.047) | (10.629) |
| | Resultat af primær drift | 1.294 | (14.556) |
| 7 | Resultat før skat i datterselskaber | 13 | (412) |
| 4 | Finansielle indtægter | 800 | 4.404 |
| 13 | Finansielle udgifter | (8.861) | (9.661) |
| | Ordinært resultat før skat | (6.754) | (20.225) |
| 5 | Ekstraordinære poster | 1.985 | (17.540) |
| | Resultat før skat | (4.769) | (37.765) |
| 17 | Skat af ordinært resultat | 0 | 0 |
| | Årets resultat | (4.769) | (37.765) |

Aktiver

| Balance pr. 31. december 2001 | | | |
|-------------------------------|--|-----------------------|-----------------------|
| Note | tkr. | 2001 | 2000 |
| | Aktiver | | |
| | Anlægsaktiver | | |
| | Immaterielle anlægsaktiver | | |
| 6 | Udviklingsomkostninger | 1.367 | 2.911 |
| | | <u>1.367</u> | <u>2.911</u> |
| 6 | Materielle anlægsaktiver | | |
| | Grunde og bygninger | 15.900 | 17.608 |
| | Tekniske anlæg og maskiner | 21.075 | 25.030 |
| | Driftsmateriel og inventar | 691 | 1.522 |
| | Materielle anlægsaktiver under opførelse | 10.999 | 0 |
| | | <u>48.665</u> | <u>44.160</u> |
| | Finansielle anlægsaktiver | | |
| 7 | Kapitalandele i datterselskab | 513 | 0 |
| 8 | Andre værdipapirer | 23 | 23 |
| | | <u>536</u> | <u>23</u> |
| | Anlægsaktiver i alt | <u>50.568</u> | <u>47.094</u> |
| | Omsætningsaktiver | | |
| 9 | Varebeholdninger | <u>56.112</u> | <u>50.328</u> |
| | Tilgodehavender | | |
| 15 | Tilgodehavender fra salg | 8.939 | 29.633 |
| 17 | Andre tilgodehavender | 19.352 | 23.838 |
| | Periodeafgrænsningsposter | 167 | 75 |
| | | <u>28.458</u> | <u>53.546</u> |
| | Likvide beholdninger | <u>2.422</u> | <u>1.233</u> |
| | Omsætningsaktiver i alt | <u>86.992</u> | <u>105.107</u> |
| | Aktiver i alt | <u><u>137.560</u></u> | <u><u>152.201</u></u> |

Passiver

| Balance pr. 31. december 2001 | | | |
|-------------------------------|-------------------------------------|----------------|----------------|
| Note | tkr. | 2001 | 2000 |
| | Passiver | | |
| 10 | Egenkapital | | |
| | Aktiekapital | 58.115 | 56.993 |
| | Opskrivningshenslæggelser | 7.500 | 7.500 |
| | Overført resultat | (46.365) | (41.596) |
| | Egenkapital i alt | 19.250 | 22.897 |
| 15 | Hensættelser | | |
| | Hensættelser | 1.313 | 5.758 |
| | Hensættelser i alt | 1.313 | 5.758 |
| | Gæld | | |
| | Langfristet gæld | | |
| 11 | Kreditinstitut | 9.244 | 22.593 |
| 12 | Obligationsgæld | 925 | 4.277 |
| | Gæld til tilknyttede virksomheder | 0 | 14.000 |
| | | 10.169 | 40.870 |
| | Kortfristet gæld | | |
| 11 | Kortfristet del af langfristet gæld | 20.349 | 8.403 |
| | Bankgæld | 23.294 | 29.683 |
| | Leverandørgæld | 26.163 | 30.851 |
| 12 | Kortfristet del af obligationsgæld | 2.520 | 0 |
| 13 | Gæld til tilknyttede virksomheder | 19.519 | 0 |
| | Anden gæld | 14.983 | 13.098 |
| 14 | Periodeafgrænsningsposter | 0 | 641 |
| | | 106.828 | 82.676 |
| | Gæld og hensættelser i alt | 118.310 | 129.304 |
| | Passiver i alt | 137.560 | 152.201 |
| 15 | Eventualforpligtelser | | |

Pengestrømsopgørelse

| Note | tkr. | 2001 | 2000 |
|------|--|-----------------|-----------------|
| | Årets resultat | (4.769) | (37.765) |
| 16 | Reguleringer | 17.441 | 41.797 |
| 16 | Ændring i arbejdskapital, netto | 9.463 | (33.850) |
| | Pengestrøm fra primær drift | 22.135 | (29.818) |
| | Finansielle poster, netto | (7.750) | (5.257) |
| | Pengestrøm fra driften | 14.385 | (35.075) |
| | Køb af materielle anlægsaktiver | (10.710) | (1.820) |
| | Salg af materielle og finansielle anlægsaktiver | 0 | 20.117 |
| | Tilgang datterselskab | (500) | 0 |
| | Pengestrøm til investering | (11.210) | 18.297 |
| | Aktionærerne: | | |
| | Kapitaludvidelse | 289 | 0 |
| | Fremmedfinansiering: | | |
| | Låneoptagelse | 5.519 | 14.000 |
| 16 | Afdrag på langfristet gæld | (1.404) | 20.354 |
| | Pengestrøm fra finansiering | 4.404 | 34.354 |
| | Årets pengestrøm fra drift, investering og finansiering | 7.579 | 17.576 |
| | Likvider, primo | (28.451) | (46.027) |
| | Likvider, ultimo | (20.872) | (28.451) |

(Likvider omfatter kortfristet bankgæld med fradrag af likvide beholdninger)

Noter

1. Nettoomsætning

Hele selskabets omsætning eksporteres.

De primære salgsområder er Europa, USA og Fjernøsten.

Langt den overvejende del af transaktionerne i selskabet foretages i udenlandsk valuta: EURO, USD og JPY.

Selskabets valutapolitik er at opnå en fleksibilitet i de enkelte afregningsvalutaer, så der løbende opnås balance på ind- og udbetalinger.

2. Andre driftsindtægter

Andre driftsindtægter omfatter primært avance ved salg af anlægsaktiver.

3. Personaleomkostninger

tkr.

Lønninger og gager

Pensionsbidrag

Andre udgifter til social sikring

Gennemsnitligt antal ansatte i årets løb

Vederlag til direktion

Vederlag til bestyrelsen

| | 2001 | 2000 |
|--|--------|--------|
| | 27.048 | 34.917 |
| | 931 | 1.098 |
| | 168 | 239 |
| | 28.147 | 36.254 |
| | 92 | 128 |
| | 1.364 | 1.581 |
| | 375 | 425 |

4. Finansielle indtægter

Finansielle indtægter på 800 tkr. stammer hovedsageligt fra valutagevinster.

5. Ekstraordinære poster

Beløbet på 2,0 mio. kr. omfatter indtægter fra tidligere afskrevet tilgodehavende i Rusland, der er solgt til Export Kredit Fonden. Nedskrivningen blev foretaget i 2000.

6. Anlægsaktiver

| tkr. | Udviklingso mkost- ninger | Grunde og bygninger | Tekniske anlæg og maskiner | Drifts- materiel og inventar | Materielle anlægsaktiver under opførelse | I alt |
|--|---------------------------------|------------------------|----------------------------------|------------------------------------|---|---------------|
| Anskaffelsessum 1. jan. 2001 | 2.911 | 34.024 | 112.527 | 8.997 | 0 | 158.459 |
| Årets tilgang | | 240 | 811 | 204 | 10.999 | 12.254 |
| Årets afgang | (1.544) | | | | | (1.544) |
| Anskaffelsessum 31. dec. 2001 | 1.367 | 34.264 | 113.338 | 9.201 | 10.999 | 169.169 |
| Opskrivninger 1. jan. 2001 | 0 | 7.500 | 0 | 0 | 0 | 7.500 |
| Opskrivninger 31. dec. 2001 | 0 | 7.500 | 0 | 0 | 0 | 7.500 |
| Afskrivninger 1. jan. 2001 | 0 | (23.916) | (87.497) | (7.475) | 0 | (118.888) |
| Årets afgang | | | 298 | | | 298 |
| Årets afskrivninger | 0 | (1.948) | (5.064) | (1.035) | 0 | (8.047) |
| Afskrivninger 31. dec. 2001 | 0 | (25.864) | (92.263) | (8.510) | 0 | (126.637) |
| Regnskabsmæssig værdi 31. dec. 2001 | <u>1.367</u> | <u>15.900</u> | <u>21.075</u> | <u>691</u> | <u>10.999</u> | <u>50.032</u> |
| Regnskabsmæssig værdi 31. dec. 2000 | 2.911 | 17.608 | 25.030 | 1.522 | - | 47.071 |
| Opskrivning med fradrag af akk. afskrivninger udgør | - | 3.337 | - | - | - | 3.337 |

Den kontante ejendomsværdi udgør ved årsreguleringen pr. 1. januar 2001 26.500 tkr.

7. Kapitalandele i datterselskab

| tkr. | Kapital- andele |
|--|--------------------|
| Anskaffelsessum 15. januar 2001 | 500 |
| Anskaffelsessum 31. december 2001 | 500 |
| Nettoopskrivning | |
| Andel i årets resultat | 13 |
| Nettoopskrivning pr. 31. december 2001 | 13 |
| Bogført værdi 31. december 2001 | <u>513</u> |

Kapitalandele i tilknyttede virksomheder omfatter:
Topsil International A/S, der er et 100% ejet datterselskab

8. Andre værdipapirer

| tkr. | Andre værdipapirer |
|--|--------------------|
| Anskaffelsessum 1. januar 2001 | 23 |
| Anskaffelsessum 31. december 2001 | 23 |
| Af- og nedskrivninger 1. januar 2001 | 0 |
| Af- og nedskrivninger 31. december 2001 | 0 |
| Regnskabsmæssig værdi 31. december 2001 | 23 |

9. Varebeholdninger

| tkr. | 2001 | 2000 |
|-----------------------------|--------|--------|
| Råvarer og hjælpematerialer | 7.660 | 7.888 |
| Varer under fremstilling | 25.728 | 29.686 |
| Færdigvarer | 22.724 | 12.754 |
| | 56.112 | 50.328 |

10. Egenkapital

| tkr. | 2001 | 2000 |
|---------------------------------|---------------|---------------|
| Egenkapital 1. januar | 22.897 | 11.584 |
| Kapitaltilførsel | 1.122 | 49.078 |
| Årets resultat | (4.769) | (37.765) |
| Egenkapital 31. december | 19.250 | 22.897 |

Aktiekapitalen omfatter 58.115.550 aktier.

| | | |
|---|--------|----------|
| Aktiekapital 1. januar | 56.993 | 34.415 |
| Nedskrivning af aktiekapital | - | (26.500) |
| Kapitaludvidelse i forbindelse med finansiel rekonstruktion | - | 49.078 |
| Kapitaludvidelse kontant indbetaling | 289 | - |
| Konvertering af obligationer | 833 | - |
| Aktiekapital 31. december | 58.115 | 56.993 |

Kapitaludvidelsen er registreret i Erhvervs- og Selskabsstyrelsen.

| | | |
|--------------------------------|----------|----------|
| Overført overskud 1. januar | (41.596) | (30.331) |
| Nedskrivning af aktiekapital | - | 26.500 |
| Årets resultat | (4.769) | (37.765) |
| Overført overskud 31. december | (46.365) | (41.596) |

11. Langfristet gæld, kreditinstitutter

| tkr. | 2001 | 2000 |
|--|----------|----------|
| Af gælden forfalder til betaling 1 år efter regnskabsårets udløb | 20.349 | 8.403 |
| Af gælden forfalder til betaling mellem 2 og 5 år efter regnskabsårets udløb | 6.000 | 22.593 |
| Af gælden forfalder til betaling mere end 5 år efter regnskabsårets udløb | 3.244 | 0 |
| Hovedstol | 39.763 | 39.763 |
| Nominel rente | 5,5-6,2% | 5,5-6,2% |

Den kortfristede del af den langfristede gæld genforhandles pr. 1. juli 2002.

12. Obligationslån 2.520 tkr.

Lånet, der forrentes med 5% p.a., udløber 1. juni år 2002, og indfries til kurs 100. Konvertering kan ske løbende indtil 31. maj år 2002, dog ikke i perioden 1. december til 31. december hvert år. Der er ikke sket konverteringer i løbet af 2001.

Obligationslån 925 tkr.

Lånet, der forrentes med 6% p.a., udløber 1. juli år 2004, og indfries til kurs 100. Konvertering kan løbende ske frem til 6 uger efter offentliggørelse af helårsregnskabet for 2003, og senest 30. juni 2004. Der er konverteret obligationer og udnyttet warrants til et beløb af 1.122 tkr. i løbet af 2001.

13. Gæld til tilknyttede virksomheder

Lånet, der er optaget hos EHP-Toftlund A/S, forrentes med CIBOR 3 måneder med tillæg af 1,35% p.a. Lånet forfalder 1. juli 2002. Der er i 2001 tilskrevet renter på 1.014 tkr. EHP-Toftlund A/S er som hovedaktionær nærtstående part med Topsil Semiconductor Materials A/S. Af gælden udgør 513 tkr. gæld til Topsil International A/S og 19 mio. kr. gæld til EHP-Toftlund A/S (14 mio. kr. pr. 31. december 2000 anført som langfristet gæld).

14. Periodeafgrænsningsposter

Omfatter andel af ikke indtægtsført avance i forbindelse med salg og tilbageleasing af maskiner pr. 1. august 1993. Avancen, der oprindeligt udgjorde 2.473 tkr. indtægtsføres successivt over leasingperioden på 10 år. I 2001 er indtægtsført 641 tkr.

15. Eventualforpligtelser, andre økonomiske forpligtelser og sikkerhedsstillelser

| tkr. | 2001 | 2000 |
|---|---------|---------|
| Eventualforpligtelser | | |
| Leasingforpligtelser: Leaset udstyr omfatter især maskiner | | |
| Restløbetid (år) | 0,5-5,2 | 0,2-3,2 |
| Leasingforpligtelsernes nutidsværdi | 6.002 | 10.162 |
| Leasingydelse for året | 3.106 | 4.464 |

Valutaterminskontrakt:

Selskabet har pr. 31. december 2001 terminkontrakter til dækning af kursrisici på fremtidigt salg

Urealiseret kurstab:

Der er i regnskabet hensat 1,3 mio.kr til imødegåelse af forventet tab på valutaterminskontrakter i USD.

Tilgodehavender fra salg:

Ud af det samlede udestående på 8.939 tkr. pr. 31. december 2001 er 5.104 tkr. indestående på sikringskonto vedrørende fakturabelåning.

Sikkerhedsstillelser:

Til sikkerhed for engagement med kreditinstitutter samt bankgæld er indlagt ejerpantebreve for i alt 75 mio. kr. i selskabets ejendom og driftsmidler. Der er givet pant i 3 maskiner for 10.000 tkr.

Miljøinvestering:

Selskabet forventer at skulle investere ca. 150 tkr. for at opfylde miljømyndighedernes krav til spildevand.

16. Reguleringer

| tkr. | 2001 | 2000 |
|--|---------|----------|
| Af- og nedskrivninger m.v. | 9.989 | 32.518 |
| Tab ved salg af materielle aktiver m.v. | (298) | 4.022 |
| Finansielle poster, netto | 7.750 | 5.257 |
| | 17.441 | 41.797 |
| Ændring i arbejdskapital | | |
| Ændringer i tilgodehavender | 25.077 | (43.269) |
| Ændringer i varebeholdninger | (7.726) | (8.849) |
| Ændringer i leverandørgæld m.v. | (7.888) | 18.268 |
| | 9.463 | (33.850) |
| Afdrag på langfristet gæld | | |
| Årets ændring i langfristet gæld | (2.236) | (28.724) |
| Heraf nedbragt ved konvertering af gæld til aktiekapital | 832 | 49.078 |
| Reguleret ændring i langfristet gæld | (1.404) | 20.354 |

17. Andre tilgodehavender

| tkr. | 2001 | 2000 |
|-----------------------|--------|--------|
| Skatteaktiv | 14.000 | 14.000 |
| Andre tilgodehavender | 5.352 | 9.837 |
| | 19.352 | 23.837 |

Skatteaktivet repræsenterer et forsigtigt skøn ud fra de på regnskabsafslutningstidspunktet kendte forudsætninger over de fremførbare underskud, der med rimelig sikkerhed forventes udnyttet ud fra foreliggende budgetter og planer.

Noter uden henvisning**18. Transaktioner med væsentlige aktionærer, bestyrelse og direktion**

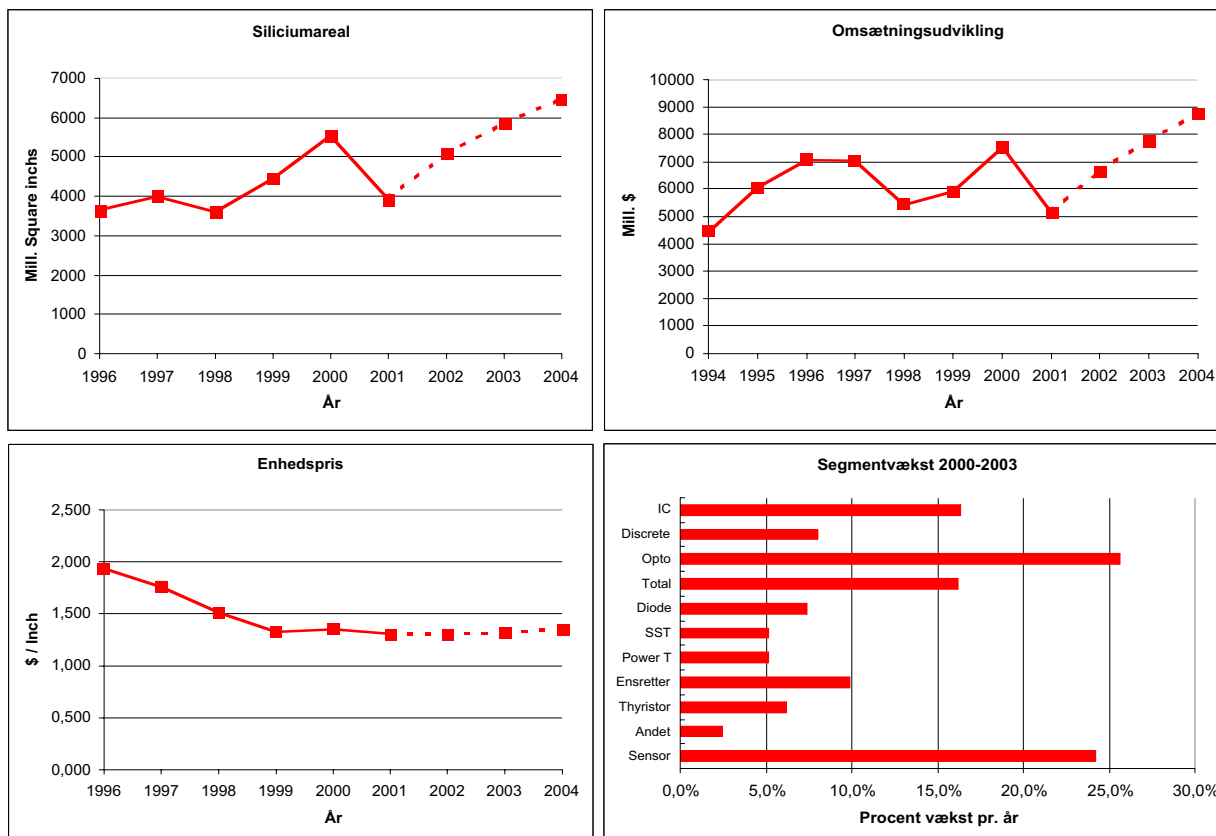
Selskabet har ikke i årets løb gennemført handler med bestyrelse, direktion, væsentlige aktionærer eller med selskaber uden for Topsil-koncernen, hvori de pågældende har interesser, jf. dog note 13.

19. Honorar til generalforsamlingsvalgt revision

| tkr. | Deloitte & Touche | | KPMG J. Jespersen | | Nejstgaard & Vetlov | |
|----------------------------------|-------------------|------|-------------------|------|---------------------|------|
| | 2001 | 2000 | 2001 | 2000 | 2001 | 2000 |
| Samlet honorar | 314 | 250 | 98 | 615 | 0 | 82 |
| Heraf andre ydelser end revision | 64 | 0 | 48 | 565 | 0 | 82 |

Markedet

Siliciummarkedet har i 2001 været udsat for store udsving som følge af den generelle markedssituation for elektronikprodukter.



Siliciummarkedet følger elektronikindustriens forbrugscyklus. Fra 1999–2000 var markedet præget af underkapacitet og vareknaphed. Dette medførte lageropbygning igennem 2000, og da markedet begynder sin tilbagegang i 2000, forstærker de høje lagre således tilbagegangen ind i 2001 og 2002.

Siliciumindustriens kapitalinvesteringer har i 2001 været 14% af omsætningen i forhold til et niveau på 9% i 1999 og 2000. Dette tilskrives, at knapheden af silicium igennem 1999-2000 medførte igangsætning af kapacitetsudvidelse. Den øgede kapacitet har påvirket priserne negativt i 2001. Med markedets tilbagevenden og et fald i investeringerne i slutningen af 2001 må priserne igen forventes at stige.

Forbruget af silicium til elektronikprodukter forventes i 2002 at genoptage stigningstakter på gennemsnitlig 8-10% frem til år 2005.

Et nyt marked indenfor solceller har åbnet sig for float zone silicium. Udvikling af FZ-teknologien har gjort det muligt at fremstille billigere silicium, som kan give solceller en højere effektivitet. Det vil dermed være med til at øge anvendelsen af solceller, idet effektiviteten gør det mere rentabelt som alternativ energikilde.

Miljøopgørelse

Miljøopgørelsen er tilsvarende 1999 og 2000 beregnet på baggrund af den faktiske produktion. Det vil sige at krystalproduktionen opgøres i kilo, medens produktionen i mekanisk bearbejdning, der er outsourcet fra andet halvår 2000, opgøres i antal kvadratmeter.

Regnskabsåret 2001 er første år, hvor outsourcingen af skiveproduktionen slår fuldt igennem, hvilket påvirker den producerede volumen væsentligt. Der er således tale om mere end en halvering af volumen fra 2000 til 2001. Tallene er derfor ikke umiddelbart sammenlignelige, da udviklingen i forbruget er væsentligt påvirket af outsourcingen.

| | Enheder | 2001 pr. produktionsen- hed | 2000 pr. produktions- enhed | 1999 pr. produktions- enhed |
|-------------------------|-----------------|-----------------------------------|-----------------------------------|-----------------------------------|
| Energi | | | | |
| Elektricitet | kWh | 99,5 | 51,3 | 77,6 |
| Naturgas | Nm ³ | 3,5 | 1,4 | 2,6 |
| Argon | m ³ | 1,8 | 0,8 | 0,8 |
| Emission | | | | |
| Noxgasser | kg | 0,05 | 0,03 | 0,04 |
| Fluorid | g | 0,4 | 0,2 | 0,3 |
| Vand | | | | |
| Vandværksvand forbrug | m ³ | 0,6 | 0,5 | 1,0 |
| Procesvand forbrug | m ³ | 0,3 | 0,3 | 0,5 |
| Spildevand udledt | m ³ | 0,5 | 0,4 | 0,8 |
| Udledt total kvælstof | g | 2,8 | 17,6 | 11,3 |
| Deponeret slam | kg | 0,3 | 0,6 | 0,9 |
| Udledt COD ² | kg | 0,02 | 0,3 | 0,3 |
| Udledt krom | g | 0,003 | 0,02 | 0,03 |
| Hjælpematerialer | | | | |
| Andre gasser | ml | 3,2 | 3,8 | 2,1 |
| Syrer, m.m. | kg | 3,3 | 2,1 | 1,8 |
| Additiver | kg | 0,1 | 0,1 | 0,3 |
| Organiske stoffer | kg | 0 | 0,1 | 0,2 |
| Slibemidler | kg | 0,2 | 0,4 | 0,6 |

Stigningen i forbruget af elektricitet, naturgas, argon, nox-gasser¹ skyldes et reduceret volumen.

Den væsentlige reduktion i udledning af kvælstof, deponeret slam, udledt COD² samt udledt krom er afledt af outsourcingen af skiveproduktionen.

Topsil arbejder kontinuerligt for at mindske miljøpåvirkningen ved optimering af produktionsprocesserne.

¹ En fællesbetegnelse for luftarterne nitrogenoxid (NO) og nitrogendioxid (NO²).

² COD: (Chemical Oxygen Demand) eller kemisk iltforbrug anvendes ved bestemmelse af iltforbrugende organiske forbindelser i spildevandet.

Social opgørelse/beretning

Vision

- Topsils vision er at være elektronikindustriens foretrukne leverandør af float-zone og Czochralski siliciumprodukter til halvleder- og solcellemarkedet.

Dette mål skal nås ved bl.a. at fokusere på:

- Vækst i indtjening og omsætning
- At tilfredsstille investorerne
- Værdiledelse
- Videndeling og samarbejde på tværs i organisationen
- Medarbejdernes kompetencer

Etik

Topsils forretning bygger på en høj moral og etik. Vi arbejder generelt for et renere miljø og en høj forretningsetik.

Som produktionsvirksomhed er der en naturlig risiko for medarbejderne ved arbejdet, og en aktiv sikkerhedsgruppe sørger for, at der løbende sker forbedringer med henblik på sikkerheden i takt med at produktionsprocesser ændres. Topsil vil fortsat være en sikker og sund arbejdsplads.

Topsil respekterer FN's Børnekonvention og ansætter således ikke børn i virksomheden.

Vi respekterer ligeledes FN's deklaration om menneskerettigheder vedrørende ligestilling mellem køn, racer og religion, samt medarbejdernes ret til at organisere sig.

Værdigrundlag

Topsil ønsker at bygge virksomheden op på følgende værdier:

Kundskab, åbenhed og tillid.

Vi ønsker med vore værdier at skabe et handlerum for ledere og medarbejdere, som skaber større motivation og udfoldelsesmuligheder, samtidig med at der stilles øgede krav om ansvar til den enkelte medarbejder, som skal lære at håndtere opgaver uden at få dikteret løsningen. Vi ønsker med vore værdier at skabe en organisation med fokus på kvalitet og etik, og som henvender sig til det hele menneske.

Ledelsen

Topsil har en flad og dynamisk organisation, som bestræber sig på at skabe et klima, hvor tillid og samarbejde er de bærende elementer, og hvor det belønnes at udforske nye områder, og hvor lederstilen er at motivere og kommunikere. Der arbejdes til stadighed med at forbedre processer, der understøtter videndeling og det tværorganisatoriske samarbejde.

Person- og jobprofiler på nøglepersoner er lagt ud på Topsils intranet, så oplysninger om kompetencer og ansvar er tilgængelig for alle. Lederne gennemfører årlige medarbejdersamtaler for at få indsigt i og overblik over kompetencer, styrker og udviklingsbehov.

Uddannelsesaktiviteter

Topsil har benyttet afmatningen på markedet i 2001 til at give organisationen et kompetenceløft, og der har gennem 2001 været en omfattende kursusvirksomhed på Topsil, som har omfattet hele organisationen. Som en opgradering af produktionsmedarbejderne har Topsil i 2001 bl.a. tilbudt medarbejderne i produktionen Industrioperatør-uddannelsen; en 18 måneders uddannelse med 24 ugers skoleophold, som slutter med et svendebrev. Mellemlederrollen har været i fokus, og løbende uddannelse af mellemlederne er påbegyndt. Der har været fokus på IT kundskaber, kommunikation og Topsils værdier.

Læring på tværs

I samarbejde med CO Industri og DI er der dannet en tværorganisatorisk arbejdsgruppe på Topsil. Målet med projektet er at fremme samarbejdet imellem de forskellige afdelinger og medarbejdergrupper på Topsil. Projektet løber frem til maj 2002.

Rekruttering

Topsil ønsker at være en betydelig arbejdsplads for den lokale arbejdskraft, og rekruttering af medarbejdere til produktionen sker ofte ved anbefaling fra ansatte og ved uopfordrede ansøgninger. Øvrige stillinger besættes gennem jobannoncer og jobdatabaser. Det er en klar personalepolitik, at Topsil ønsker at tiltrække de bedste medarbejdere uanset køn og etnisk baggrund. Topsil vil ikke diskriminere (køn, race, religion) ved ansættelser, forfremmelser og afskedigelser af medarbejdere.

Arbejds miljø

Topsil skal være en sikker arbejdsplads. Det er en del af Topsils kultur, at arbejds- og sikkerhedsinstrukser bliver overholdt, påbudte værnemidler bliver benyttet, og at arbejdet bliver udført med omtanke. Alle produktionsmedarbejder har været på førstehjælps- og brandbekæmpelseskurser i 2001. Samtlige arbejdspladser i Topsil er arbejdspladsvurderet. For at undgå nedslidning gennem ensidigt gentaget arbejde er der indført jobrotation, og medarbejderne får tilbudt gratis afslapningsmassage i arbejdstiden. Der kommer stadig nye idéer fra medarbejderne til forbedringer af arbejdspladsen. Vi har bl.a. i 2001 anskaffet kraner i dele af produktionen for at undgå tunge løft. Topsil har ikke haft arbejdsulykker i 2001.

Social Ansvarlighed

Topsil ønsker at være en social ansvarlig arbejdsplads, og har i 2001 lavet en partnerskabsaftale med Ølstykke, Stenløse, Slangerup, Jægerspris, Skibby og Frederikssund Kommuner. Samarbejdet består i oprettelse af skåne- og fleksjobs til medarbejdere, der på grund af nedsat arbejdsevne har brug for at blive overflyttet til andet arbejde, arbejdsprøvning af arbejdsledige, som efter lang tids sygdom skal sluses ind på arbejdsmarkedet igen, eller bistandsklienter, som aldrig har haft en reel tilknytning til en arbejdsplads.

Medarbejdertilfredshed

For at Topsil også fremover skal være en attraktiv arbejdsplads, hvor medarbejderne bliver hørt, bliver der afholdt en årlig medarbejdertilfredshedsanalyse. Resultatet af analysen giver os mulighed for at vurdere og måle de bløde værdier i virksomheden, og lave tiltag, så det vi siger, er det vi gør.

Kommunikation er en vigtig forudsætning for, at der bliver trukket på samme hammel. For at sikre at alle medarbejdere kender Topsils mål, og hvilken vej vi skal gå, afholder Topsils adm. direktør informationsmøder for alle Topsils medarbejdere. På stormøder hver anden måned er der status på målene og information om de aktiviteter, der er planlagt til næste møde. Der bliver holdt ugentlige afdelingsmøder, og der udsendes et måneds nyhedsbrev med mere generelt nyt.

| Aktioner | 2001 | 2000 |
|---|-------------|-------------|
| Gns. Antal medarbejdere pr. leder: | | |
| - I produktionen | 17 | 18 |
| - På funktionærområdet | 4 | 4 |
| Informationsmøder, hvor alle medarbejdere bliver informeret om, hvad der sker på virksomheden | 6 | 6 |
| Antal uddannelsesdage pr. medarbejder ekstern/intern | 15 | 0,5 |
| Antal arbejdsprøvede | 1 | 4 |
| Oprettede flexjob | 1 | 2 |

| Resultater | 2001 | 2000 |
|------------------------------------|-------------|-------------|
| Personaleomsætning i % | | |
| - Funktionærer | 10 | 16 |
| - Produktionsmedarbejdere | 24 | 67,5 |
| Gns. Anciennitet i år: | | |
| - Funktionærer | 8,8 | 8,4 |
| - Produktionsmedarbejdere | 6,7 | 6,0 |
| Gennemsnitsalder alle medarbejdere | 44 | 46 |
| Ansatte ultimo | | |
| - Funktionærer | 44 | 42 |
| - Produktionsmedarbejdere | 46 | 49 |
| - Mænd | 48 | 40 |
| - Kvinder | 42 | 51 |
| Arbejdsulykker | 0 | 0 |
| Sygefravær i % | | |
| - Funktionærer | 1,2 | 0,7 |
| - DA statistik | 2,0 | 2,0 |
| - Produktionsmedarbejdere | 5,5 | 3,8 |
| - DA statistik | 5,1 | 4,9 |