

Indholdsfortegnelse

	Side
Hovedtal og nøgletal	2
Beregning af nøgletal	3
Bestyrelse og direktion	4
Ledelsens beretning for regnskabsåret 2000	5
Ledelsens regnskabspåtegning og underskrifter	9
Revisionspåtegning	10
Anvendt regnskabspraksis	11
Resultatopgørelse	13
Balance	14
Pengestrømsopgørelse	16
Noter	17
Markedet	22
Miljøopgørelse	23
Social opgørelse/beretning	24
Valuta- og Rentefølsomhed	27

Hovedtal og nøgletal

tkr. 2000 1999 1998 1997 1996

Hovedtal

Nettoomsætning	116.787	64.114	98.642	109.550	132.057
Afskrivning på anlægsaktiver	10.629	12.530	11.948	12.040	12.448
Resultat af primær drift	(9.220)	(25.782)	(18.803)	7.262	16.750
Resultat af ordinær drift	(14.889)	(35.493)	(27.784)	1.588	10.030
Ekstraordinære poster, netto	(17.540)	(2.128)	(1.000)	0	0
Årets resultat efter skat	(32.429)	(37.621)	(28.784)	1.588	10.030

Investeringer	1.820	9.396	13.413	24.780	11.115
Aktiver i alt	157.537	151.327	158.911	175.867	148.328
Egenkapital	28.233	11.584	40.762	70.019	57.119
Rentebærende gæld	78.957	110.952	88.555	78.996	67.111

Gennemsnit, antal ansatte	128	128	167	158	166
----------------------------------	-----	-----	-----	-----	-----

Nøgletal

Overskudsgrad	(7,9)	(40,2)	(19,1)	6,6	12,7
Likviditetsgrad	134	86	105	163	145
Egenkapitalandel	17,9	7,7	25,7	39,8	38,5
Egenkapitalforrentning	(74,8)	(135,6)	(50,2)	2,5	19,1
Earnings Per Share (EPS) (Resultat pr. aktie), kr.	(0,26)	(117,6)	(107,0)	6,11	47,37
Indre værdi, ultimo	0,50	34	157	270	270
Børskurs, ultimo	*3,24	92,54	135	680	744
Udbytte pr. aktie, kr.	0	0	0	0	6
Kurs/Indre værdi (KI)	6,48	2,72	0,86	2,52	2,76

I år 2000 er datterselskabet Riotech Inc. solgt, hvilket indebærer, at alle nøgletal er for Topsil Semiconductor Materials A/S/moderselskabet.

* Selskabet har på den ekstraordinære generalforsamling den 10. august 2000 ændret stykstørrelsen på selskabets aktier fra nom. DKK 100 til nom. DKK 1,00.

Beregning af nøgletal

Overskudsgrad	$\frac{\text{Resultat før renter m.v.} \times 100}{\text{Nettoomsætning}}$
Likviditetsgrad	$\frac{\text{Omsætningsaktiver} \times 100}{\text{Kortfristet gæld}}$
Egenkapitalandel	$\frac{\text{Egenkapital, ultimo} \times 100}{\text{Passiver i alt, ultimo}}$
Resultat til analyseformål	Ordinært resultat med fradrag af skat af ordinært resultat
Egenkapitalforrentning	$\frac{\text{Resultat til analyseformål} \times 100}{\text{Gennemsnitlig egenkapital}}$
Earnings Per Share (EPS) (Resultat pr. aktie)	$\frac{\text{Resultat til analyseformål}}{\text{Gennemsnitligt antal aktier}}$
Indre værdi, ultimo	$\frac{\text{Egenkapital, ultimo}}{\text{Antal aktier, ultimo}}$
Børskurs, ultimo	Kurs på noterede aktier, ultimo
Udbytte pr. aktie	$\frac{\text{Udbytteprocent} \times \text{aktiens pålydende}}{100}$
Kurs/Indre værdi (KI)	$\frac{\text{Børskurs}}{\text{Indre værdi, ultimo}}$

Nøgletal er udarbejdet i overensstemmelse med Den Danske Finansanalytikerforenings vejledning i nøgletalsberegning.

Bestyrelse og direktion

Bestyrelse:

Direktør Christian Buhl, Formand

Ledelseshverv:

Beijer Electronics AB, Bestyrelsesmedlem
Ernitec A/S, Bestyrelsesmedlem
GPV Industri A/S, Bestyrelsesmedlem
IKI Invest A/S, Bestyrelsesmedlem
L.M. Ericsson A/S, Bestyrelsesmedlem
Labotek A/S, Bestyrelsesmedlem
Partner Voxstream A/S, Formand for bestyrelsen
Partner Electric Holding ApS, Formand for bestyrelsen
Rambøll, Hannemann og Højlund A/S, Bestyrelsesmedlem
Topsil International A/S, Formand for bestyrelsen

Direktør Erik Hansen, Næstformand

EHP-Toftlund A/S, Formand for bestyrelsen
Hansen & Meyer ApS, Formand for bestyrelsen
Partner Voxstream A/S, Næstformand for bestyrelsen
Partner Electric Holding ApS, Næstformand for bestyrelsen
PentaCom A/S, Formand for bestyrelsen
PlastAS ApS, Formand for bestyrelsen
Sydvest Energi A/S, Bestyrelsesmedlem
Topsil International A/S, Næstformand for bestyrelsen

Direktør Niels Hougaard

SAMPENSION A/S, Investeringsdirektør
Ejendomsforeningen Danmark, Bestyrelsesmedlem

Direktør Jon Wulff Petersen

Mikroelektronik Centret, Adm. direktør

Medarbejderrepræsentanter:

Teamleder Maibrit Thomsen

Operatør John Larsen

Direktion:

Adm. direktør David Packness Meyer

Cerama A/S, Bestyrelsesmedlem
Danish Sound Technology A/S, Bestyrelsesmedlem
Metallic A/S, Bestyrelsesmedlem
PentaCom A/S, Bestyrelsesmedlem
Topsil International A/S, Bestyrelsesmedlem & Adm. direktør

Revision:

Deloitte & Touche
v/Statsautoriseret Revisor
Anders O. Gjelstrup

KPMG. C. Jespersen
v/Statsautoriseret Revisor
J.P. Bærentsen

Ledelsens beretning for regnskabsåret 2000

Der er i år 2000 gennemført en finansiel rekonstruktion, med baggrund i Topsils økonomiske situation. Rekonstruktionens formål var at give Topsil et nyt kapitalgrundlag, så virksomheden kan udvikle sig lønsomt under de gunstige betingelser, der er for siliciummarkedet.

Topsil har som et led i implementeringen af strategiplanen solgt produktionsudstyr og outsourcet en del af produktionen (mekanisk bearbejdning) til virksomheden Sino-American Silicon Products Inc. (SAS) på Taiwan. Den ændrede forretningsproces har betydet en markant reduktion af medarbejderstyrken på Topsils fabrik i Frederikssund, hvorefter medarbejderantallet pr. 31.12.2000 udgjorde 91 mod 127 medarbejdere ultimo 1999. Selskabet sælger krystaller til SAS til bearbejdning af skiver, og de færdigforarbejdede skiver købes af Topsil med henblik på videresalg til kunder.

Gennemførelsen af aftalen medvirkede til en frigørelse for rentebærende gældsposter på i alt 48 mio. kr. samt en stigning i aktiekapitalen fra 34,4 mio. kr. til 57,0 mio. kr. Omkostningerne ved kapitaludvidelsen udgjorde ca. 150 tkr.

Ændringen medvirker til en øget omsætning på krystaller, der ikke tidligere har været effektueret, svarende til en nettoomsætning i 2000 på ca. 20 mio. kr. Selskabets resultat er alene påvirket af de effektivitetsforbedringer, ændringen har medført.

Årets resultat af primær drift blev et underskud på 9,2 mio. kr. mod et underskud i 1999 på 25,8 mio. kr.

Årets resultat efter skat blev et underskud på 32,4 mio. kr. mod et underskud på 37,6 mio. kr. i 1999, hvilket er i overensstemmelse med de forventninger for året, der blev udsendt i fondsårsmeddelelsen af 16. november 2000.

Bestyrelse og direktion finder årsresultatet utilfredsstillende, men udviklingen i 4. kvartal 2000 er positiv, med et resultat af primær drift på 2,3 mio. kr. Der udbetales ikke udbytte for året. Resultatet overføres til næste år.

I ekstraordinære omkostninger på 17,5 mio. kr. indgår nettoomkostninger ved gennemførelse af strukturændringer på 12,7 mio. kr., der blev hensat i regnskabet for 1. halvår 2000, samt en ekstraordinær hensættelse på 4,8 mio. kr. på dollarterminalsforretninger.

Som meddelt i fondsårsmeddelelsen af 16. november 2000, har bestyrelsen foretaget hensættelse i årsregnskabet på ca. 4,8 mio. kr. til afvikling af dollarterminalsforretninger, der blev indgået i 1998 under de daværende forudsætninger for betalingsstrømme. Forudsætningerne er markant ændret i forbindelse med outsourcing af afdelingen for mekanisk bearbejdning.

Selskabets nettoomsætning i 2000 blev 116,8 mio. kr., hvilket er ca. 82% højere end i 1999, hvor omsætningen blev 64,1 mio. kr. Stigningen skyldes den positive udvikling i siliciummarkedet, der startede i 4. kvartal 1999, og salg af krystaller til SAS (jf. ovenstående), sammenholdt med et bredere produktprogram af nyudviklede produkter. Endvidere har fokus på kvalitet og service resulteret i en voksende kundeportefølje.

Der er i år 2000 påbegyndt projekter, der skal optimere anvendelsen af eksisterende IT-løsninger indenfor salg- og logistikprocesserne med det primære formål at forbedre leveringservice overfor kunderne.

Topsil har i 2001 indført incitamentsaflytning for direktionen og de ledende medarbejdere. Incitamentsaflytningen er baseret på en bonusordning, hvor der måles på resultat før skat. Opråns budgettet, udbetales en kontant bonus.

Der er endvidere gennemført uddannelsessamtaler med alle medarbejdere, der afdækker uddannelsesbehov hos den enkelte set i forhold til de organisatoriske og strukturelle ændringer outsourcingen har medført.

Varelagre

Det samlede varelager udgjorde ultimo 2000 54,4 mio. kr., hvilket er ca. 2,5 mio. kr. lavere end i 1999. Tages der højde for den ekstraordinære nedskrivning af lageret af halvforarbejdede skiver på 16,6 mio. kr., der blev

gennemført i forbindelse med rekonstruktionen, er der tale om en væsentlig stigning. Stigningen skal dels ses som en konsekvens af det generelt stigende salg, og dermed binding i varer under fremstilling, og dels konsekvenserne af nedlukning af bestrålingsreaktoren på Risø, der har betydet produktions- og leveringsforsinkelser.

Datterselskabet Riotech Inc.

Selskabet er afhændet i april 2000. Riotechs negative resultat påvirker Topsils driftsresultat frem til salgstidspunktet med 0,4 mio. kr.

Fremtiden

Markedet

Efter den længste afmatningsperiode i 40 år steg markedet for siliciumskiver 25% fra 1999 til år 2000.

Det stigende marked i halvlederindustrien har ført til mangel på kapacitet til fremstilling af siliciumskiver og prisniveauet har for første gang siden 1996 udviklet sig positivt, med en stigning på 2,6% fra 1999 til år 2000.

Frem til år 2004 forventes en gennemsnitlig volumenstigning på ca. 6%, hvor et fortsat lavt investeringsniveau hos producenterne forventes at medføre højere priser.

Topsils kerneprodukt er FZ-silicium, der udgør 3% eller 1,6 mia. kr. af verdensmarkedet for silicium. Trods en mindre tilbagegang i årets første måneder forventes FZ-markedet at stige med 6-7% i 2001.

Topsil har indgået en aftale med det taiwanesiske selskab Sino-American Silicon Products Inc., (SAS) om distribution af CZ-silicium i Europa, mens SAS vil distribuere FZ-silicium i Asien excl. Japan. Distributionen vil blive effektueret igennem det nyetablerede selskab Topsil International A/S, der er 100% ejet af Topsil Semiconductor Materials A/S.

CZ-silicium, der bl.a. anvendes til integrerede kredsløb, udgør ca. 40 mia. kr. på verdensplan, hvoraf markedet i Europa vurderes at udgøre ca. 3,6 mia. kr., og markedet i USA 4,3 mia. kr.

I år 2002 forventes CZ-silicium at udgøre minimum 15% af Topsils samlede omsætning.

Likviditet

Selskabets likviditet har på trods af den gennemførte rekonstruktion været stram i 2. halvår 2000, hvilket dels kan tilskrives den generelle vækst og dermed øgede likviditetsbindinger i kundetilgodehavender og lagre, og dels produktionsforsinkelser i bestrålingsprocessen grundet nedlukning af Risøs bestrålingsreaktor.

Likviditetssituationen ventes forbedret i 2. halvår 2001 ved en reduktion af kundetilgodehavender og lagerbindinger.

Med de eksisterende tilsagn fra kreditinstitutter om finansiering, vurderes de nødvendige likviditetsmæssige ressourcer at være til rådighed til at gennemføre de budgetterede aktiviteter for år 2001.

Retablering af selskabets aktiekapital

Bestyrelsen forventer, at aktiekapitalen vil kunne retableres via positiv indtjening i perioden 2001- 2003 i henhold til de lagte handlingsplaner og budgetter for selskabet.

Forventninger

Den positive udvikling i siliciummarkedet for Topsil Semiconductor Materials A/S forventes at fortsætte i år 2001.

Sammenholdt med at Topsil påbegynder salg af CZ-silicium i Europa forventes en markant stigende omsætning i 2001 i forhold til 2000. Omsætningen forventes at blive i niveauet godt 200 mio. kr., hvor en væsentlig del af omsætning vedrører salg af krystaller til outsourcing partnere, der udfører skiveproduktionen; en omsætning der er effektueret fra 3. kvartal 2000 i forbindelse med nedlæggelsen af mekanisk bearbejdning.

Resultatet for 1. kvartal 2001 forventes at blive et lille positivt resultat i overensstemmelse med budgetterne, hvor der for resten af året forventes et resultat før skat på omkring 10 mio. kr.

Selskabets ordrebeholdning udgjorde primo marts 2001 ca. 71 mio. kr. sammenholdt med 35 mio. kr. primo marts 2000.

Selskabets revisorer har følgende revisionspåtegning til årsregnskabet for 2000:

Revisionspåtegning

Vi har revideret det af ledelsen aflagte årsregnskab for 2000 for Topsil Semiconductor Materials A/S.

Den udførte revision

Vi har i overensstemmelse med almindeligt anerkendte danske revisionsprincipper tilrettelagt og udført revisionen med henblik på at opnå en begrundet overbevisning om, at årsregnskabet er uden væsentlige fejl eller mangler. Under revisionen har vi ud fra en vurdering af væsentlighed og risiko efterprøvet grundlaget og dokumentationen for de i årsregnskabet anførte beløb og øvrige oplysninger. Vi har herunder taget stilling til den af ledelsen valgte regnskabspraksis og de udøvede regnskabsmæssige skøn samt vurderet, om årsregnskabets informationer som helhed er fyldestgørende.

Revisionen har ikke givet anledning til forbehold.

Supplerende oplysninger

Årsregnskabet er aflagt under forudsætning af fortsat drift, hvilket forudsætter, at selskabet realiserer de i årsberetningen udtrykte forventninger til drift og likviditet.

Konklusion

Det er vor opfattelse, at årsregnskabet er aflagt i overensstemmelse med den danske lovgivnings krav til regnskabsaflæggelsen, og at det giver et retvisende billede af selskabets aktiver og passiver, økonomiske stilling samt resultat.

Oversigt over fondsbørsmeddelelser i 2000

Nr.	Dato	Emne
01/00	04.01.00	Underskrift af Letter of Intent vedrørende en strategisk alliance med det taiwanesiske selskab Asia Pacific Innovation, Incubation & Integration
02/00	16.03.00	Varsel vedr. dato for offentliggørelse af årsregnskab
03/00	28.03.00	Udsættelse af årsregnskabsmeddelelse
04/00	17.04.00	Salg af Riotech Inc.
05/00	28.04.00	Nyt varsel vedr. dato for offentliggørelse af årsregnskab
06/00	05.05.00	Regnskabsmeddelelse for 1999
07/00	12.05.00	Underskrift af hensigtserklæring om samarbejde og investering med anonym dansk virksomhed med tidsfrist pr. 1. juli 2000
08/00	18.05.00	Indkaldelse til ordinær generalforsamling den 30. maj 2000/Varsel vedr. dato for offentliggørelse af regnskab for første kvartal 2000
09/00	30.05.00	Regnskabsmeddelelse for første kvartal 2000
10/00	30.05.00	Resumé af ordinær generalforsamling 30. maj 2000
11/00	03.07.00	Forlængelse af tidsfrist for forhandlinger med dansk virksomhed til 1. september 2000
12/00	10.07.00	Varsel vedr. dato for offentliggørelse af halvårsregnskab
13/00	17.07.00	Outsourcing af forarbejdning af siliciumskiver til Sino-American Silicon Products Inc., Taiwan.
14/00	19.07.00	Finansiel rekonstruktion af selskabet/Offentliggørelse af identitet på den nye danske hovedinvestor EHP-Toftlund A/S
15/00	19.07.00	Regnskabsmeddelelse for første halvår 2000
16/00	21.07.00	Indkaldelse til ekstraordinær generalforsamlingen den 10. august 2000

17/00	10.08.00	Resumé af ekstraordinær generalforsamling den 10. august 2000
18/00	02.11.00	Varsel vedr. dato for offentliggørelse af regnskab for tredje kvartal 2000
19/00	16.11.00	Regnskabsmeddelelse for tredje kvartal 2000
20/00	16.11.00	Bestyrelsesudtalelse i anledning af EHP-Toftlund A/S' obligatoriske købstilbud på aktier i forbindelse med overtagelse af aktiemajoriteten.
21/00	13.12.00	Aftale om gensidig distribution af produkter med Sino-American Silicon Products Inc., Taiwan.

Finanskalender 2001

21.03.01	Årsregnskabsmeddelelse 2000
16.05.01	Kvartalsmeddelelse, første kvartal 2001
16.05.01	Generalforsamling
21.08.01	Halvårsmeddelelse 2001
14.11.01	Kvartalsmeddelelse, tredje kvartal 2001

Bestyrelsens og direktionens beholdning af Topsil-aktier og -warrants

Christian Buhl	11.500 stk. aktier á nom. DKK 1,00 25.000 stk. konvertible obligationer á nom. DKK 1,00 25.000 stk. warrants á nom. DKK 1,00
Erik Hansen	Erik Hansen har oplyst, at Hansen & Meyer ApS, hvor Erik Hansen har en kontrollerende indflydelse, ejer 150.000 stk. aktier á nom. DKK 1,00
John Larsen	2.300 stk. aktier á nom. DKK 1,00
David Packness Meyer	12.190 stk. aktier á nom. DKK 1,00 13.000 stk. konvertible obligationer á nom. DKK 1,00 13.000 stk. warrants á nom. DKK 1,00
Jon Wulff Petersen	37.200 stk. warrants á nom. DKK 1,00

Generalforsamling

Der afholdes generalforsamling onsdag den 16. maj 2001 kl. 11.00 på selskabets adresse.

Ejerforhold

Følgende har meddelt at besidde mere end 5% af aktiekapitalen eller stemmerettighederne i Topsil Semiconductor Materials A/S:

EHP-Toftlund A/S, Toftlund
Lønmodtagernes Dyrtidsfond, København
Spar Nord Bankaktieselskab A/S, Aalborg
Nordea Companies Denmark A/S, København

Ledelsens regnskabspåtegning og underskrifter

Selskabets påtegning

Bestyrelse og direktion har dags dato behandlet og vedtaget årsregnskabet og årsberetningen.

Årsregnskabet er aflagt efter gældende regnskabsbestemmelser. Vi anser den valgte regnskabspraksis for hensigtsmæssig, således at årsregnskabet giver et retvisende billede.

Årsregnskabet indstilles til generalforsamlingens godkendelse.

Frederikssund, den 21. marts 2001

Direktion:

David P. Meyer
Adm. Direktør

Bestyrelse:

Christian Buhl
Formand

Erik Hansen
Næstformand

Niels Hougaard

Jon Wulff Petersen

Maibrit Thomsen
(medarbejdervalgte repræsentanter)

John Larsen

Revisionspåtegning

Vi har revideret det af ledelsen aflagte årsregnskab for 2000 for Topsil Semiconductor Materials A/S.

Den udførte revision

Vi har i overensstemmelse med almindeligt anerkendte danske revisionsprincipper tilrettelagt og udført revisionen med henblik på at opnå en begrundet overbevisning om, at årsregnskabet er uden væsentlige fejl eller mangler. Under revisionen har vi ud fra en vurdering af væsentlighed og risiko efterprøvet grundlaget og dokumentationen for de i årsregnskabet anførte beløb og øvrige oplysninger. Vi har herunder taget stilling til den af ledelsen valgte regnskabspraksis og de udøvede regnskabsmæssige skøn samt vurderet, om årsregnskabets informationer som helhed er fyldestgørende.

Revisionen har ikke givet anledning til forbehold.

Supplerende oplysninger

Årsregnskabet er aflagt under forudsætning af fortsat drift, hvilket forudsætter, at selskabet realiserer de i årsberetningen udtrykte forventninger til drift og likviditet.

Konklusion

Det er vor opfattelse, at årsregnskabet er aflagt i overensstemmelse med den danske lovgivnings krav til regnskabsaflæggelsen, og at det giver et retvisende billede af selskabets aktiver og passiver, økonomiske stilling samt resultat.

København, den 21. marts 2001

DELOITTE & TOUCHE
Statsautoriseret Revisionsaktieselskab

Anders O. Gjelstrup
statsautoriseret revisor

KPMG C. Jespersen

J. P. Bærentsen
statsautoriseret revisor

Anvendt regnskabspraksis

Årsregnskabet for Topsisil Semiconductor Materials A/S for 2000 er udarbejdet i henhold til årsregnskabsloven, danske regnskabsvejledninger samt de af Københavns Fondsbørs fastlagte retningslinjer for børsnoterede selskaber, bortset fra at der ikke indregnes indirekte produktionsomkostninger i lagerets værdi.

Regnskaberne er aflagt efter samme regnskabspraksis som sidste år.

Der er foretaget tekstmæssige ændringer af regnskabspraksis, som dog i intet tilfælde indebærer ændring af den anvendte praksis.

Regnskabet

Regnskabet omfatter Topsisil Semiconductor Materials A/S.

Datterselskabet Riotech Inc. er afhændet i 1. halvår 2000. Resultatopgørelsen i Riotech er indeholdt frem til afhændelsestidspunktet.

Topsisil Semiconductor Materials A/S ejer pr. 31.12.2000 datterselskabet Topsisil Inc. uden aktiviteter. Der er derfor ikke udarbejdet koncernregnskab.

Resultatopgørelsen

Alle væsentlige indtægter og omkostninger periodiseres, således at de omfatter regnskabsåret.

Nettoomsætning

Nettoomsætningen omfatter salg af varer, der medtages i resultatopgørelsen i det år, hvor fakturering og levering finder sted.

Resultat i datterselskaber

I resultatopgørelsen medtages resultat i datterselskaber i forhold til ejerandel ved anvendelse af equity-metoden.

Skat

Den forventede skat af årets skattepligtige indkomst udgiftsføres i resultatopgørelsen.

Herudover optages i balancen udskudt skat af forskellen mellem regnskabsmæssige og skattemæssige værdier. Ved opgørelse af udskudt skat er anvendt en skatteprocent på 30.

Balancen

Immaterielle anlægsaktiver

Immaterielle anlægsaktiver værdiansættes til anskaffelsespris med fradrag af akkumulerede afskrivninger. Afskrivning foretages lineært over aktivernes forventede brugstid på maksimalt 5 år.

Materielle anlægsaktiver

Grunde og bygninger værdiansættes til anskaffelsværdi med tillæg af foretagne opskrivninger og fradrag af akkumulerede afskrivninger på bygninger.

Tekniske anlæg og maskiner samt driftsmateriel og inventar værdiansættes til anskaffelses- henholdsvis kostpris med fradrag af akkumulerede afskrivninger. Maskiner, som udvikles til eget brug, og som produceres delvist af underleverandører og egne teknikere, optages ligeledes til anskaffelsværdi, hvori inkluderes direkte medgået løn til egne ingeniører og teknikere, samt medgåede egne materialer til produktionsklargøring af maskinerne.

Afskrivning foretages lineært over aktivernes forventede brugstid.

De forventede brugstider er:

Bygninger	20 år
Installationer	6 år
Tekniske anlæg og maskiner	10 år
Driftsmateriel og inventar	3-6 år

Aktiver med en anskaffelses-/kostpris under den skattemæssige aktiveringsgrænse udgiftsføres i anskaffelsesåret.

Varebeholdninger

Råvarer og hjælpematerialer værdiansættes til anskaffelsespris.

Varer under fremstilling og fremstillede færdigvarer værdiansættes til kostpris bestående af råvarers og hjælpematerialers anskaffelsespris med tillæg af forarbejdningsomkostninger og andre omkostninger, der direkte kan henføres til de enkelte varer. Der indregnes ikke tillæg for indirekte produktionsomkostninger.

For varer, hvor den forventede salgspris med fradrag af eventuelle færdiggørelsesomkostninger og omkostninger til at effektuere salget (nettorealisationsværdien) er lavere end anskaffelsesprisen henholdsvis kostprisen, foretages nedskrivning til nettorealisationsværdien.

Kostpris henholdsvis anskaffelsespris beregnes på grundlag af vejede gennemsnitspriser. Der foretages nedskrivning på varer til imødegåelse af eventuel ukurans.

Tilgodehavender

Tilgodehavender værdiansættes til nominal værdi med fradrag af nedskrivninger til imødegåelse af forventede tab.

Værdipapirer

Børsnoterede værdipapirer værdiansættes til kursværdi på balancedagen.

Valutaomregning

Transaktioner i fremmed valuta omregnes til danske kroner efter transaktionsdagens kurs.

Tilgodehavender og gæld i fremmed valuta omregnes til danske kroner efter balancedagens valutakurs eller gennemsnitlig kurs på indgåede valutaterminskontrakter. Realiserede og urealiserede valutakursavancer og -tab medtages i resultatopgørelsen under finansielle indtægter og udgifter.

For terminskontrakter indgået til dækning af kursrisici på købs- og salgstransaktioner, der afvikles i kommende år, medtages urealiserede kurstab og –gevinster ikke i resultatopgørelsen, men oplyses i en note.

Pengestrømsopgørelse

Pengestrømsopgørelsen viser selskabets pengestrømme for året samt selskabets likvider ved årets begyndelse og slutning.

Pengestrøm fra driften

Pengestrømme fra driftsaktivitet præsenteres indirekte og opgøres som årets resultat reguleret for ikke-kontante driftsposter, ændring i driftskapitalen, betalte finansielle og ekstraordinære poster samt betalte selskabsskatter.

Pengestrøm til/fra investering

Pengestrømme til/fra investeringsaktivitet omfatter betalinger i forbindelse med køb og salg af anlægsaktiver.

Pengestrøm fra finansiering

Pengestrømme fra finansieringsaktivitet omfatter betalinger til og fra aktionærer samt optagelse af og afdrag på langfristet gæld.

Likvider

Likvider omfatter likvide beholdninger og realisable værdipapirer med ubetydelig risiko for værdiændringer samt kortfristet bankgæld.

Resultatopgørelse

Note	tkr.	2000	1999
1	Nettoomsætning	116.787	64.114
	Ændring i lagre af færdigvarer og varer under fremstilling	350	(5.146)
	Arbejde udført for egen regning og opført under aktiver	1.635	2.773
2	Andre driftsindtægter	291	292
		119.063	62.033
	Forbrug af råvarer og hjælpematerialer	(60.571)	(21.827)
	Omkostninger ved produktion, salg og administration	(20.829)	(18.933)
3	Personaleomkostninger	(36.254)	(34.525)
7	Afskrivninger	(10.629)	(12.530)
	Resultat af primær drift	(9.220)	(25.782)
	Resultat før skat i datterselskaber	(412)	(1.905)
4	Finansielle indtægter	4.404	214
14	Finansielle udgifter	(9.661)	(8.020)
	Ordinært resultat før skat	(14.889)	(35.493)
5	Ekstraordinære udgifter	(17.540)	(2.128)
	Resultat før skat	(32.429)	(37.621)
6	Skat af ordinært resultat	0	0
	Årets resultat	(32.429)	(37.621)

Aktiver

Balance pr. 31. december 2000			
Note	tkr.	2000	1999
	Aktiver		
	Anlægsaktiver		
7	Materielle anlægsaktiver		
	Grunde og bygninger	17.608	19.724
	Tekniske anlæg og maskiner	25.030	46.651
	Driftsmateriel og inventar	1.522	2.585
	Materielle anlægsaktiver under opførelse	2.911	11.060
		<u>47.071</u>	<u>80.020</u>
	Finansielle anlægsaktiver		
8	Kapitalandele i datterselskab	0	0
9	Andre værdipapirer	23	23
9	Tilgodehavender	0	2.000
		<u>23</u>	<u>2.023</u>
	Anlægsaktiver i alt	<u>47.094</u>	<u>82.043</u>
	Omsætningsaktiver		
10	Varebeholdninger	<u>54.359</u>	<u>56.774</u>
	Tilgodehavender		
16	Tilgodehavender fra salg	30.938	10.593
	Tilgodehavende hos dattervirksomhed	0	387
18	Andre tilgodehavender	23.837	486
	Periodeafgrænsningsposter	75	116
		<u>54.851</u>	<u>11.582</u>
	Likvide beholdninger	<u>1.233</u>	<u>928</u>
	Omsætningsaktiver i alt	<u>110.443</u>	<u>69.284</u>
	Aktiver i alt	<u>157.537</u>	<u>151.327</u>

Passiver

Balance pr. 31. december 2000			
Note	tkr.	2000	1999
	Passiver		
11	Egenkapital		
	Aktiekapital	56.993	34.415
	Overkurs ved emission	0	0
	Opskrivningshenlæggelser	7.500	7.500
	Overført resultat	(36.260)	(30.331)
	Egenkapital i alt	28.233	11.584
	Hensættelser		
5	Hensættelser	5.758	1.500
	Hensættelser i alt	5.758	1.500
	Gæld		
12	Langfristet gæld		
	Kreditinstitut	22.593	34.546
13	Obligationsgæld	4.277	23.355
14	Gæld til tilknyttede virksomheder	14.000	0
		40.870	57.901
	Kortfristet gæld		
12	Kortfristet del af langfristet gæld	8.403	6.096
	Bankgæld	29.683	46.955
	Leverandørgæld	30.851	16.429
6	Selskabsskat	0	0
	Anden gæld	13.098	9.974
15	Periodeafgrænsningsposter	641	888
		82.676	80.342
	Gæld og hensættelser i alt	129.304	139.743
	Passiver i alt	157.537	151.327
16	Eventualforpligtelser		

Pengestrømsopgørelse

Note	tkr.	2000	1999
	Årets resultat	(32.429)	(37.621)
17	Reguleringer	41.797	24.473
17	Ændring i arbejdskapital, netto	(39.186)	(2.706)
	Pengestrøm fra primær drift	(29.818)	(15.854)
	Finansielle poster, netto	(5.257)	(7.806)
	Pengestrøm fra driften	(35.075)	(23.660)
	Køb af materielle anlægsaktiver	(1.820)	(9.376)
	Salg af materielle og finansielle anlægsaktiver	20.117	1.321
	Tilgang datterselskab (tidligere associeret virksomhed)	0	0
	Pengestrøm til investering	(16.778)	(31.715)
	Aktionærerne:		
	Udbetalt udbytte	0	0
	Fremmedfinansiering:		
	Kapitaludvidelse	0	8.443
	Låneoptagelse	14.000	14.870
17	Afdrag på langfristet gæld	20.354	(2.229)
	Pengestrøm fra finansiering	34.354	21.084
	Årets pengestrøm fra drift, investering og finansiering	17.576	(10.631)
	Likvider, primo	(46.027)	(35.396)
	Likvider, ultimo	(28.451)	(46.027)

(Likvider omfatter kortfristet bankgæld med fradrag af likvide beholdninger)

Noter

1. Nettoomsætning

Hele selskabets omsætning eksporteres.
De primære salgsområder er Europa, USA og Fjernøsten.

2. Andre driftsindtægter

Andre driftsindtægter omfatter primært avance ved salg af anlægsaktiver.

3. Personaleomkostninger

tkr.	2000	1999
Lønninger og gager	34.917	33.277
Pensionsbidrag	1.098	916
Andre udgifter til social sikring	239	332
	<u>36.254</u>	<u>34.525</u>
Gennemsnitligt antal ansatte i årets løb	128	128
Vederlag til direktion	1.581	1.776
Vederlag til bestyrelsen	425	275

4. Finansielle indtægter

Finansielle indtægter på 4.404 tkr. stammer hovedsageligt fra valutagevinster.

5. Ekstraordinære udgifter

Beløbet på 17,5 mio. kr. omfatter omkostninger i forbindelse med rekonstruktion gennemført medio 2000 på i alt 12,7 mio. kr., samt hensættelse på 4,8 mio. kr. til afvikling af dollarterminsforretning, der er indgået i 1998 under de dengang kendte betalingsstrømme:

Mio. kr.	
Løn omstrukturering	1,9
Fragt af maskiner	0,4
Ekstraordinært afdrag Unileasing	2,0
Nedskrivning af tilgodehavende i Rusland	2,0
Tab ved afhændelse af Riotech Inc.	0,2
Nedskrivning af delforarbejdede skiver	16,6
Straksafskrivning på anlæg solgt i forbindelse med omstrukturering	3,0
Skatteaktiv	(14,0)
USD valutaterminsforretning	4,8
Øvrige	<u>0,6</u>
I alt	<u>17,5</u>

Den resterende hensættelse i balancen på 5,8 mio. kr. omfatter ovenstående dollarterminsforretning, samt hensættelse til forventet tab på JPY-terminsforretning.

6. Skat af årets resultat

Der udløses ikke skat af årets resultat, og der er ikke i 2000 betalt skat vedrørende tidligere år. Se note 5 og 18 vedrørende skatteaktiv.

7. Materielle anlægsaktiver

tkr.	Grunde og bygninger	Tekniske anlæg og maskiner	Driftsmateriel og inventar	Materielle anlægsaktiver under opførelse	I alt
Anskaffelsessum 1. januar 2000	33.687	143.445	8.976	11.060	197.168
Årets tilgang	337	9.610	21	2.642	12.610
Årets afgang		(40.528)		(10.791)	(51.319)
Anskaffelsessum 31. december 2000	34.024	112.527	8.997	2.911	158.459
Opskrivninger 1. januar 2000	7.500				7.500
Opskrivninger 31. december 2000	7.500				7.500
Afskrivninger 1. januar 2000	(21.463)	(96.794)	(6.391)	0	(124.648)
Årets afgang		16.389			16.389
Årets afskrivninger	(2.453)	(7.092)	(1.084)	0	(10.629)
Afskrivninger 31. december 2000	(23.916)	(87.497)	(7.475)	0	(118.888)
Regnskabsmæssig værdi 31. december 2000	17.608	25.030	1.522	2.911	47.071
Regnskabsmæssig værdi 31. december 1999	19.724	46.651	2.585	11.060	80.020
Opskrivning med fradrag af akk. afskrivninger udgør	3.585				3.585

Den kontante ejendomsværdi udgør ved årsreguleringen pr. 1. januar 2000 26.500 tkr.

8. Kapitalandele i datterselskab

Efter frasalg af Riotech Inc. ejer Topsil Semiconductor Materials A/S Topsil Inc. pr. 31.12.2000, der er uden aktiviteter.

9. Andre værdipapirer og tilgodehavender

tkr.	Andre værdipapirer	Tilgodehavender
Anskaffelsessum 1. januar 2000	23	2.615
Tilgang 2000	0	0
Anskaffelsessum 31. december 2000	23	2.615
Af- og nedskrivninger 1. januar 2000	0	(615)
Af- og nedskrivninger 31. december 2000	0	(2.000)
Regnskabsmæssig værdi 31. december 2000	23	0

Det finansielle tilgodehavende på oprindelig 2.615 tkr. omfatter et mellemværende med Rusland. Der er ikke i 2000 betalt renter. Der henvises endvidere til note 5.

10. Varebeholdninger

tkr.	2000	1999
Råvarer og hjælpematerialer	7.888	10.653
Varer under fremstilling	29.686	20.305
Færdigvarer	16.785	25.816
	<u>54.359</u>	<u>56.774</u>

Færdigvarelageret 2000 omfatter produktionsapparatet " skiveskrubber", der tidligere har været anvendt i mekanisk bearbejdning. Anlægget er sat til salg til bogført værdi på 2.000 t.kr.

11. Egenkapital

tkr.	2000	1999
Egenkapital 1. januar	11.584	40.762
Kapitaltilførsel	49.078	8.443
Årets resultat	(32.429)	(37.621)
Egenkapital 31. december	<u>28.233</u>	<u>11.584</u>

Aktiekapitalen omfatter 56.993.250 aktier.

Aktiekapital 1. januar	34.415	25.972
Nedskrivning af aktiekapital	(26.500)	
Kapitaludvidelse i forbindelse med finansiel rekonstruktion. Heraf er 19.078 tkr. konverterede obligationer, jf. note 13.	49.078	
Kapitaludvidelse		8.443
Aktiekapital 31. december	<u>56.993</u>	<u>34.415</u>

Kapitaludvidelsen er registreret i Erhvervs- og Selskabsstyrelsen.

Overført overskud 1. januar	(30.331)	(15.132)
Nedskrivning af aktiekapital	26.500	0
Overført overkurs ved emission		22.422
Årets resultat	(32.429)	(37.621)
Overført overskud 31. december	<u>(36.260)</u>	<u>(30.331)</u>

12. Langfristet gæld

tkr.	2000	1999
Af gælden forfalder til betaling 1 år efter regnskabsårets udløb	<u>8.403</u>	<u>6.096</u>
Af gælden forfalder til betaling mellem 2 og 5 år efter regnskabsårets udløb	<u>35.864</u>	<u>47.540</u>
Af gælden forfalder til betaling mere end 5 år efter regnskabsårets udløb	<u>5.006</u>	<u>10.361</u>

Af gælden på 8,4 mio. kr., der forfalder til betaling 1 år efter regnskabsperiodens forløb, kan 7,0 mio. kr. henføres til nedbringelse af FIH-lån som led i rekonstruktionen.

13. Obligationslån 2.520 tkr.

Lånet, der forrentes med 5% p.a., udløber 1. juni år 2002, og indfries til kurs 100. Konvertering kan ske løbende indtil 31. maj år 2002, dog ikke i perioden 1. december til 31. december hvert år. Der er konverteret obligationer til et beløb af 8.000 tkr. i løbet af 2000.

Obligationslån 1.757 tkr.

Lånet, der forrentes med 6% p.a., udløber 1. juli år 2004, og indfries til kurs 100. Konvertering kan løbende ske frem til 6 uger efter offentliggørelse af helårsregnskabet for 2003, og senest 30. juni 2004. Der er konverteret obligationer til et beløb af 11.078 tkr. i løbet af 2000.

14. Gæld til tilknyttede virksomheder

Lånet, der er optaget hos EHP-Toftlund A/S, forrentes med CIBOR 3 måneder med tillæg af 1,35% p.a. Lånet forfalder 1. juli 2002. Der er i 2000 tilskrevet renter på 209 tkr. EHP-Toftlund A/S er som hovedaktionær nærtstående part med Topsil Semiconductor Materials A/S.

15. Periodeafgrænsningsposter

Omfatter andel af ikke indtægtsført avance i forbindelse med salg og tilbageleasing af maskiner pr. 1. august 1993. Avancen, der oprindeligt udgjorde 2.473 tkr. indtægtsføres successivt over leasingperioden på 10 år. I 2000 er indtægtsført 247 tkr.

16. Eventualforpligtelser, andre økonomiske forpligtelser og sikkerhedsstillelser

tkr.	2000	1999
Eventualforpligtelser		
Leasingforpligtelser:		
Leaset udstyr omfatter især maskiner		
Restløbetid (år)	0,2-3,2	0,4-4,0
Leasingforpligtelsernes nutidsværdi	10.162	12.785
Leasingydelse for året	4.464	4.599

Valutaterminskontrakt:

Selskabet har pr. 31. december 2000 terminskontrakter til dækning af kursrisici på fremtidigt salg

Urealiseret kurstab:

Der er i regnskabet hensat 5,8 mio.kr til imødegåelse af forventet tab på valutaterminskontrakter i USD og JPY, der afvikles i 2001, hvoraf 4,8 mio. kr. figurerer som ekstraordinære udgifter i forbindelse med rekonstruktionen, og 1,0 mio. kr. som ordinære løbende finansieringsudgifter. Urealiseret ikke hensat valutatab udgjorde pr. 31.12.2000 ca. 1,0 mio. kr. (6,5 mio. kr. pr. 31.12.1999). Beløbet er indregnet i budgettet.

Tilgodehavender fra salg:

Ud af det samlede udestående på 30.938 tkr. er 14.700 tkr. omfattet af fakturabelåning.

Sikkerhedsstillelser:

Til sikkerhed for engagement med kreditinstitutter samt bankgæld er indlagt ejerpantebreve for i alt 75 mio. kr. i selskabets ejendom og driftsmidler. Der er givet pant i 3 maskiner for 10.000 tkr.

Miljøinvestering:

Selskabet forventer at skulle investere ca. 250 tkr. for at opfylde miljømyndighedernes krav til spildevand.

17. Reguleringer

tkr.	2000	1999
Af- og nedskrivninger m.v.	32.518	16.640
Tab ved salg af materielle aktiver m.v.	4.022	27
Finansielle poster, netto	5.257	7.806
	<u>41.797</u>	<u>24.473</u>
Ændring i arbejdskapital		
Ændringer i tilgodehavender	(43.269)	1.926
Ændringer i varebeholdninger	(14.185)	(3.329)
Ændringer i leverandørgæld m.v.	18.268	(1.303)
	<u>(39.186)</u>	<u>2.706</u>
Afdrag på langfristet gæld		
Årets ændring i langfristet gæld	(28.724)	(2.229)
Heraf nedbragt ved konvertering af gæld til aktiekapital	49.078	0
Reguleret ændring i langfristet gæld	<u>20.354</u>	<u>(2.229)</u>

18. Andre tilgodehavender

tkr.	2000	1999
Skatteaktiv	14.000	0
Andre tilgodehavender	9.837	486
	<u>23.837</u>	<u>486</u>

Skatteaktivet repræsenterer et forsigtigt skøn ud fra de på regnskabsafslutningstidspunktet kendte forudsætninger over de fremførbare underskud, der med rimelig sikkerhed forventes udnyttet ud fra foreliggende budgetter og planer.

Noter uden henvisning

19. Transaktioner med væsentlige aktionærer, bestyrelse og direktion

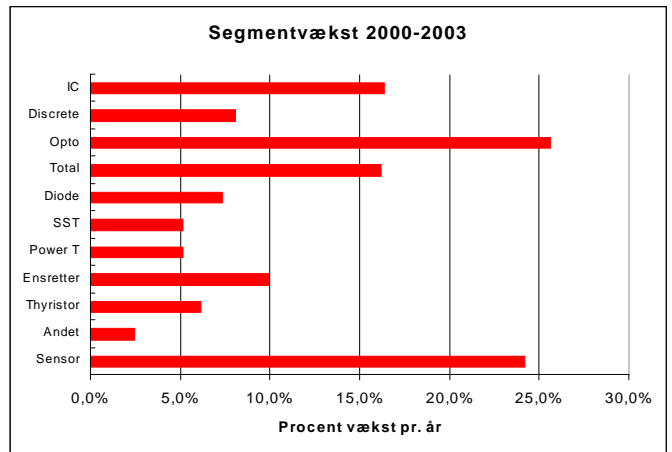
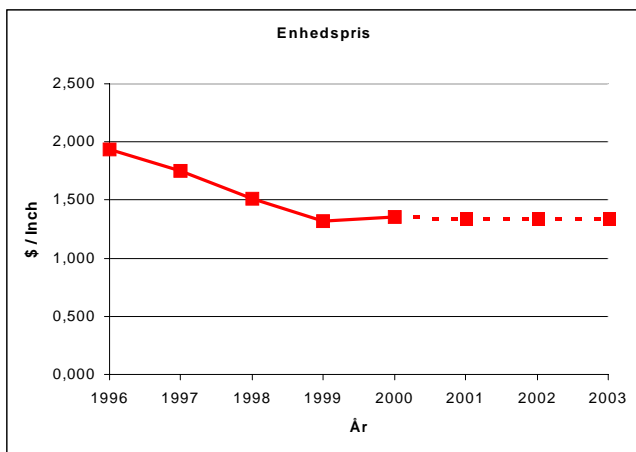
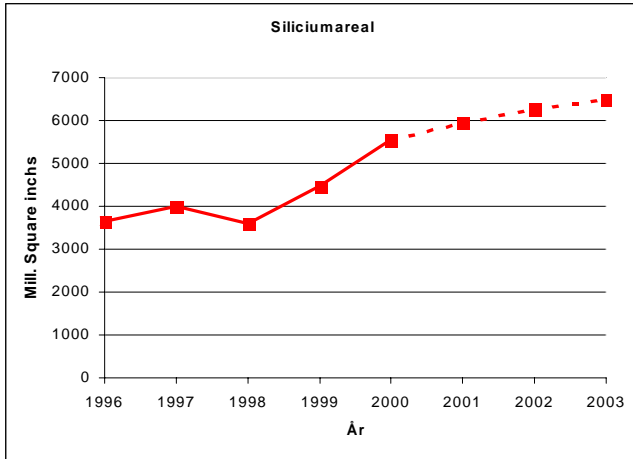
Selskabet har ikke i årets løb gennemført handler med bestyrelse, direktion, væsentlige aktionærer eller med selskaber uden for Topsil-koncernen, hvori de pågældende har interesser, jf. dog note 14.

20. Honorar til generalforsamlingsvalgt revision

tkr.	Deloitte & Touche		KPMG J. Jespersen		Nejstgaard & Vetlov	
	2000	1999	2000	1999	2000	1999
Samlet honorar	250	0	615	650	82	30
Heraf andre ydelser end revision	0	0	565	400	82	0

Markedet

Markedet for siliciumskiver nåede i 2000 et volumen på 5,6 mia. kvadrat tommer. Dette er en stigning på 25%. Forbruget af silicium forventes at stige med gennemsnitlig 5,6% frem til år 2004 hvor det forventes at der produceres 6,9 mia. kvadrat tommer.



Efterspørgslen efter PC'ere er fortsat den toneangivende faktor for væksten i halvledermarkedet, hvor det nu er Laptop og håndholdte PC'ere, der har overtaget pladsen efter de stationære PC'ere. De stigende, globale investeringer indenfor Internet applikationer medfører stigende efterspørgsel efter kraftfulde arbejdsstationer, og ikke mindst kommunikationsudstyr i form af netværk og modem. Markedet for mobiltelefoner, DVD afspillere og elektronik til bilindustrien er også i fortsat kraftig vækst.

Markedets krav til reducerede fremstillingsomkostninger medførte store investeringer i produktionsudstyr for store diameterer af siliciumskiver i midten af halvfemserne. Sammenholdt med den stagnerende omsætning medførte dette en overkapacitet og fortsat faldende priser på verdensmarkedet på ca. 38% fra 1996 til 1999. Ultimo 1999 og i 2000 vendte dette billede og resulterede i en mindre prisstigning på knap 3%.

For så vidt angår de traditionelle, mindre diameterer af siliciumskiver, i segmentet hvor Topsil opererer, har investeringerne i markedet ikke været så markant som for de store diameterer. Den stigende efterspørgsel i denne niche har derfor åbnet for muligheden for lidt større prisstigninger. På visse produkttyper har det end- og medført mangel på siliciumskiver af god kvalitet.

Det samlede forbrug af siliciumskiver forventes at stige med 5-6% pr. år de næste 3 år.

Miljøopgørelse

For anden gang kan udviklingen i Topsils miljøpåvirkning vises. Fra 1997 er der løbende foregået en udvikling i udstyr og produktionsmetoder, som har en positiv påvirkning af miljøet.

I forhold til den tidligere udregning, der blev anvendt i 1997, er produktionsenhederne i 1999 og 2000 beregnet som den faktiske produktion. Det vil sige at krystalproduktionen opgøres i kilo, medens produktionen i mekanisk bearbejdning opgøres i antal kvadratmeter, der er blevet bearbejdet. Fordelen er, at udregningen kan benyttes uafhængigt af produktmikset.

Udviklingen er påvirket af, at skiveproduktionen er outsourcet fra andet halvår 2000.

	Enheder	2000 pr. produktions- enhed	1999 pr. produktions- enhed	1997 pr. produktions- enhed
Energi				
Elektricitet	kWh	51,3	77,6	62,4
Naturgas	Nm ³	1,4	2,6	2,0
Argon	m ³	0,8	0,8	0,8
Emission				
Nongasser	kg	0,03	0,04	0,1
Fluorid	g	0,2	0,3	0,2
Vand				
Vandværksvand forbrug	m ³	0,5	1,0	0,8
Procesvand forbrug	m ³	0,3	0,5	0,4
Spildevand udledt	m ³	0,4	0,8	0,6
Udledt total kvælstof	g	17,6	11,3	16,0
Deponeret slam	kg	0,6	0,9	1,0
Udledt COD ¹	kg	0,3	0,3	0,3
Udledt krom	g	0,02	0,03	0,04
Hjælpematerialer				
Andre gasser	ml	3,8	2,1	3,9
Syrer, m.m.	kg	2,1	1,8	2,6
Additiver	kg	0,1	0,3	0,2
Organiske stoffer	kg	0,1	0,2	0,2
Slibemidler	kg	0,4	0,6	0,6

Reduktionen i forbruget af elektricitet, naturgas, vand (inklusive procesvand), og spildevand er resultat af en generel øget effektivitet, sammenholdt med nedlæggelse af skiveproduktion i begyndelsen af 2. halvår 2000.

Faldet i emissionen af nox-gasser² skyldes en bedre udnyttelse af kemikalier i renseprocessen, hvor nox omdannes til kvælstof.

Gas- og syreforbruget stiger, hvilket skyldes en øget udnyttelse af produktionsapparatet.

Topsil vil kontinuerligt arbejde for at mindske miljøpåvirkningen ved optimering af produktionsprocesserne.

¹ COD: (Chemical Oxygen Demand) eller kemisk iltforbrug anvendes ved bestemmelse af iltforbrugende organiske forbindelser i spildevandet.

² En fællesbetegnelse for luftarterne nitrogenoxid (NO) og nitrogenoxid (NO²).

Social opgørelse/beretning

Vision

Topsils vision er at være elektronikindustriens foretrukne leverandør af FZ-silicium.

Dette mål skal nås ved blandt andet at fokusere på:

- Vækst i indtjening og omsætning
- at tilfredsstille investorerne
- at skabe en god arbejdsplads

Etik

Topsils forretning bygger på en høj moral og etik. Vi efterlever alle nationale love vedrørende miljø, og vi arbejder generelt for et renere miljø.

Som produktionsvirksomhed er der en naturlig risiko for medarbejderne ved at arbejde. Topsil vil fortsat arbejde for en sikker og sund arbejdsplads.

Topsil respekterer FN's Børnekonvention og ansætter således ikke børn i virksomheden.

Vi respekterer ligeledes FN's deklaration om menneskerettigheder vedrørende ligestilling mellem køn, racer og religion, samt medarbejdernes ret til at organisere sig.

Værdigrundlag

Topsil ønsker at bygge virksomheden op på følgende værdier:

Kundskab, åbenhed og tillid.

Målene og visionen nås gennem medarbejdernes viden og færdigheder. Forbedrede kundskaber fører til konkurrencefordele.

Vi ønsker en åben dialog med hinanden, vore kunder, aktionærer, leverandører og øvrige interessenter. Vi ønsker et arbejdsmiljø, der bygger på tillid. Ved at have tillid til hinanden frigør vi energi og kreativitet.

Ledelsen

Topsil har opbygget en flad og dynamisk organisation, hvor Topsils værdigrundlag understøtter forretningsgrundlaget. Videndeling og tværgående kommunikation er nøgleord i udviklingen af medarbejderne.

Topsil ønsker kompetente ledere, som kommunikerer åbent og ærligt. Der er udfærdiget person- og jobprofiler på alle funktioner i virksomheden. Der er fastsat mål for alle funktioner, og lederen skal gennemføre årlige medarbejdersamtaler.

Uddannelsesaktiviteter

På grund af virksomhedens finansielle situation og outsourcingen af skiveproduktionen har uddannelsesaktiviteterne i år 2000 været neddroget. Sammenlagt har der været en halv dags intern undervisning af samtlige medarbejdere i brug af IT-værktøjer. Den lave uddannelsesaktivitet i år 2000 danner dog ikke et mønster for virksomhedens uddannelsespolitik. I december 2000 har samtlige medarbejdere fået udarbejdet en uddannelsesplan, som påbegyndes i 2. kvartal 2001.

På grund af outsourcingen er virksomhedsstrukturen og arbejdsrutinerne ændret, og der bliver således stillet store krav til medarbejderne om fleksibilitet og forandringsvillighed.

Topsils samarbejde med Mikroelektronik Centret, DTU, har i 2000 resulteret i, at en PhD studerende har forsvaret og fået godkendt sit speciale. Han arbejder nu i Topsils udviklingsafdeling.

Topsil har også et samarbejde med de lokale undervisningsinstitutioner, der kommer på virksomhedsbesøg som et led i skolernes erhvervsundervisning.

Det er Topsils mål til stadighed at udvikle organisationen, så medarbejderne får større ansvar og indflydelse på deres arbejdsforhold. Det er en del af virksomhedens kultur, at alle medarbejderne selv skal lære at søge informationer og ønske at dygtiggøre sig.

Rekruttering

Topsil ønsker at være en betydelig arbejdsplads for den lokale arbejdskraft, og rekruttering af medarbejdere til produktionen sker ofte ved anbefaling fra ansatte og ved samarbejde med den lokale AF og IN Kurser. Øvrige stillinger besættes gennem jobannoncer og jobdatabaser. Det er en klar personalepolitik, at Topsil ønsker at tiltrække de bedste medarbejdere uanset køn og etnisk baggrund. Topsil vil ikke diskriminere (køn, race, religion) ved ansættelser, forfremmelser og afskedigelser af medarbejdere.

Arbejds miljø

Topsil skal være en sikker arbejdsplads. Det er en del af Topsils kultur, at arbejds- og sikkerhedsinstrukser bliver overholdt, påbudte værnemidler bliver benyttet, og at arbejdet bliver udført med omtanke. Dette har medført, at Topsil ikke har haft arbejdsulykker i 2000.

Samtlige arbejdspladser i Topsil er arbejdspladsvurderet. For at undgå nedslidning gennem ensidigt gentaget arbejde er der indført jobrotation, og der kommer stadig nye idéer fra medarbejderne til forbedringer af arbejdspladsen.

Outsourcing

I forbindelse med outsourcingen af skiveproduktionen til Taiwan blev der i juli måned afskediget 45 medarbejdere. Der blev forhandlet med 4 fagforbund, og der blev opnået enighed om aftrædelsesgodtgørelse og – betingelser for de afskedigede medarbejdere. En del af de afskedigede medarbejdere havde en høj anciennitet og viste loyalitet og engagement overfor Topsil ved at blive i afdelingen, så længe det var nødvendigt at opretholde produktionen.

Fra Topsils side blev der sat mange ressourcer ind for at hjælpe de afskedigede medarbejdere til at finde ny beskæftigelse. Resultatet er, at 24 har fundet ny beskæftigelse, 1 er gået på efteruddannelse, 1 er emigreret og 3 er gået på efterløn.

Social Ansvarlighed

Topsil ønsker at være en socialt ansvarlig arbejdsplads, og har et godt samarbejde med de omliggende kommuner. Der afholdes årligt møde med borgmesteren i Frederikssund. Samarbejdet består i f.eks. arbejdsprøvning af arbejdsledige, som efter lang tids sygdom skal sluses ind på arbejdsmarkedet igen, eller bistandsklienter som aldrig har haft en reel tilknytning til en arbejdsplads. Topsil er arbejdsplads for 5 medarbejdere, som er gået på efterløn, og 1 medarbejder i flexjob.

Medarbejdertilfredshed

For at Topsil også fremover skal være en attraktiv arbejdsplads, er det besluttet at gennemføre en årlig medarbejdertilfredshedsanalyse. Resultatet af analysen skal give os mulighed for at vurdere og måle de bløde værdier i virksomheden, og lave tiltag som forbedrer medarbejdernes trivsel.

Kommunikation er en vigtig forudsætning for trivsel. Ved jævnlige informationsmøder bliver medarbejderne informeret om de aktiviteter, der har været; om status i forhold til de mål, der er sat, og hvad vi kan gøre bedre.

Vi erkender, at medarbejderne ikke kun er en arbejdsmæssig ressource, men mennesker med behov for social kontakt på arbejdspladsen, og vi har respekt for, at de har vigtige personlige opgaver i fritiden ved at være fleksible.

For at fremme medarbejdernes sundhed og trivsel er der udover egen tennisbane i 2000 oprettet et massagecenter og ansat en massør, som medarbejderne frit kan benytte i arbejdstiden. Topsil har tegnet abonnement på "Familiens Lægemagasin Helse", som ligger til fri afbenyttelse i kantinen.

Topsil har et mobilhome i Sydfrankrig, som udlejes til medarbejderne for et symbolsk beløb, og derudover gives der tilskud til personaleforeningen, som arrangerer kunststillinger, teaterforening, m.m.

Aktioner	2000	1999
Gns. antal medarbejdere pr. leder:		
• I produktionen	18	15
• På funktionærområdet	4	4
Informationsmøder, hvor alle medarbejdere bliver informeret om, hvad der sker på virksomheden	6	5
Antal interne uddannelsesdage pr. medarbejder	0,5	12,5
Antal arbejdsprøvede	4	1
Oprettede flexjob	2	0

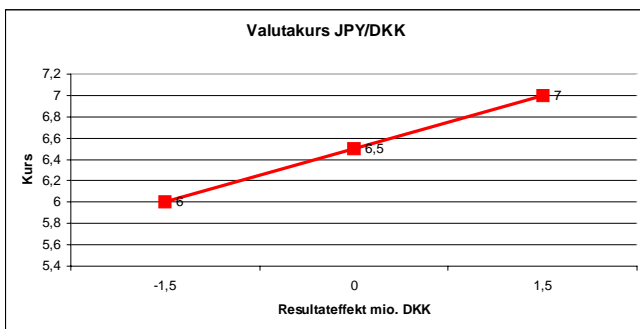
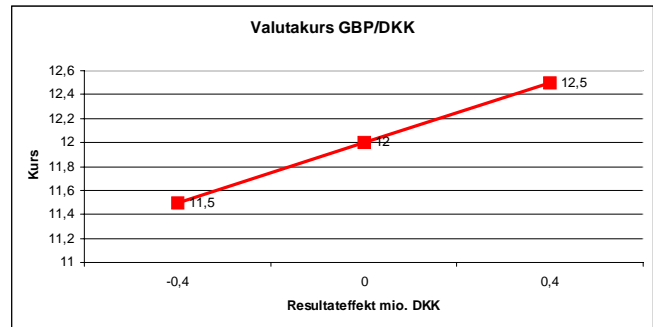
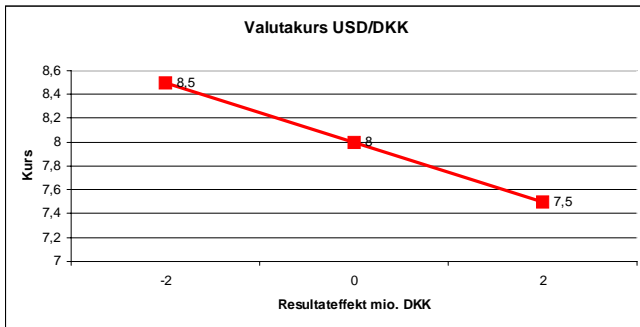
Resultater	2000	1999
Personaleomsætning i %		
• Funktionærer	16	13
• Produktionsmedarbejdere	*67,5	37
Gns. anciennitet i år:		
• Funktionærer	8,4	7,6
• Produktionsmedarbejdere	*6,0	3,7
Gennemsnitsalder alle medarbejdere	46,1	42
Ansatte ultimo		
• Funktionærer	42	44
• Produktionsmedarbejdere	*49	83
• Mænd	40	57
• Kvinder	51	70
Arbejdsulykker	0	0
Sygefravær i %		
• Funktionærer	0,7	1,7
• DA statistik	2,0	
• Produktionsmedarbejdere	3,8	6,5
• DA statistik	4,9	

* Medarbejdere, der pr. 31.12.2000 er opsagte og fritstillede på grund af outsourcingen, optræder i statistikken som fratrådte.

Valuta- og rentefølsomhed

Langt den overvejende del af transaktionerne i Topsil foretages i udenlandsk valuta: USD, DEM, GBP, JPY og EURO. Topsils valutapolitik er at afdække 80% af nettotransaktionerne i de mest følsomme valutaer med terminsforretninger.

Følsomheden vil for Topsil, hvis der ikke er foretaget afdækning være:



Rentefølsomheden på lån med variabel rente udgør 0,5 mio. kr. pr. procentpoint.